



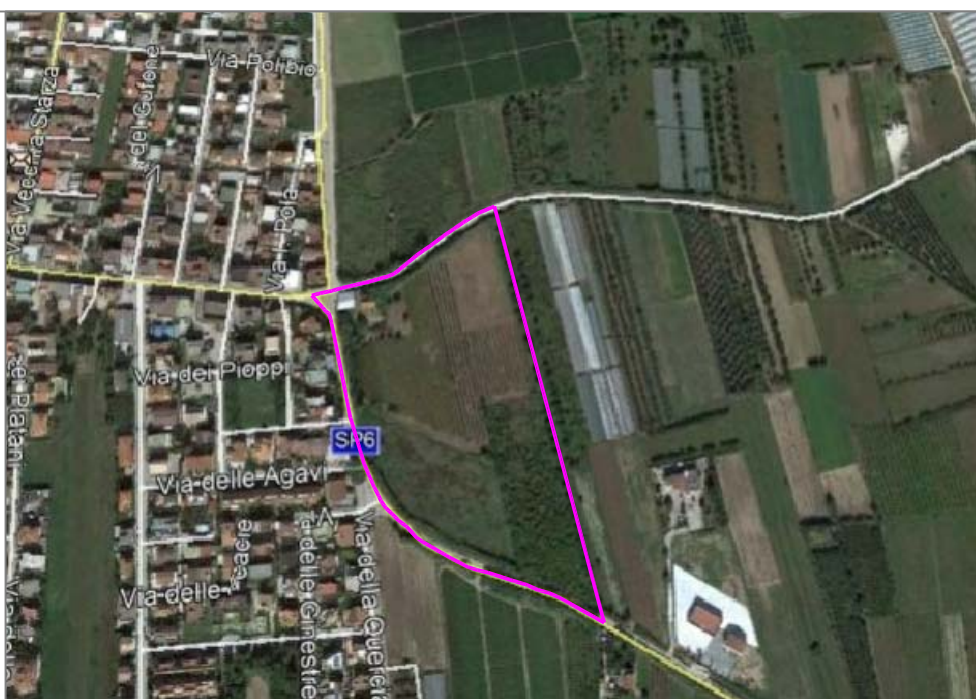
Regione Campania



CONSORZIO ASI CASERTA

**Progetto Esecutivo per la realizzazione
delle infrastrutture primarie
Agglomerato "Mondragone" con viabilità Ordinaria
Art. 41 - Decreto legislativo n° 36 del 31 Marzo 2023**

PROGETTO STRALCIO ESECUTIVO



PROGETTISTA
Ing. Nicola VITELLI

R.U.P.
Ing. Carlo TRAMONTANA

CONSORZIO PER L'AREA DI SVILUPPO INDUSTRIALE DI CASERTA

Viale Mattei n° 36 - 81100 CASERTA - Tel. 0823-329388/Fax. 0823-327044 - PEC: asi.caserta@pec.it

<div><div>A</div></div>	architettura	<div><div>E</div></div>	edilizia	<div><div>ST</div></div>	strutture	<div><div>I</div></div>	impianti	<div><div>U</div></div>	urbanizzazioni	<div><div>SA</div></div>	sicurezza	<div><div>D</div></div>	documenti
OGGETTO:													
PIANO DI MANUTENZIONE										All. 8			
								REDATTO					
								VERIFICATO					

CONSORZIO ASI CASERTA

PIANO DI MANUTENZIONE

MANUALE DI MANUTENZIONE

(Articolo 38 del D.P.R. 5 ottobre 2010, n.207)

OGGETTO: PROGETTO ESECUTIVO PER LA REALIZZAZIONE DELLE INFRASTRUTTURE
PRIMARIE AGGLOMERATO "MONDRAGONE" CON LA VIABILITA' ORDINARIA
COMMITTENTE: Consorzio Asi di Caserta

IL TECNICO

(Ing. Nicola Vitelli)

ManTus-P by Guido Cianciulli - Copyright ACCA software S.p.A.

PIANO DI MANUTENZIONE

Comune di: **Comune di Mondragone**

Provincia di: **Provincia di caserta**

OGGETTO: PROGETTO ESECUTIVO PER LA REALIZZAZIONE DELLE INFRASTRUTTURE
PRIMARIE AGGLOMERATO "MONDRAGONE" CON LA VIABILITA' ORDINARIA

CORPI D'OPERA:

- 01 OPERE STRADALI
- 02 OPERE IDRAULICHE
- 03 IMPIANTI TECNOLOGICI TRADIZIONALI

OPERE STRADALI

Rappresentano l'insieme delle unità tecnologiche e di tutti gli elementi tecnici di infrastrutture legate alla viabilità stradale e al movimento veicolare e pedonale.

UNITÀ TECNOLOGICHE:

- 01.01 Strade
- 01.02 Aree pedonali e marciapiedi
- 01.03 Segnaletica stradale verticale
- 01.04 Segnaletica stradale orizzontale

Strade

Le strade rappresentano parte delle infrastrutture della viabilità che permettono il movimento o la sosta veicolare e il movimento pedonale. La classificazione e la distinzione delle strade viene fatta in base alla loro natura ed alle loro caratteristiche:

- autostrade;
- strade extraurbane principali;
- strade extraurbane secondarie;
- strade urbane di scorrimento;
- strade urbane di quartiere;
- strade locali.

Da un punto di vista delle caratteristiche degli elementi della sezione stradale si possono individuare: la carreggiata, la banchina, il margine centrale, i cigli, le cunette, le scarpate e le piazzole di sosta. Le strade e tutti gli elementi che ne fanno parte vanno mantenuti periodicamente non solo per assicurare la normale circolazione di veicoli e pedoni ma soprattutto nel rispetto delle norme sulla sicurezza e la prevenzione di infortuni a mezzi e persone.

REQUISITI E PRESTAZIONI (UT)

01.01.R01 Accessibilità

Classe di Requisiti: Funzionalità tecnologica

Classe di Esigenza: Funzionalità

Le strade, le aree a sosta e gli altri elementi della viabilità devono essere dimensionati ed organizzati in modo da essere raggiungibile e praticabile, garantire inoltre la sicurezza e l'accessibilità durante la circolazione da parte dell'utenza.

Prestazioni:

Le strade, le aree a sosta e gli altri elementi della viabilità devono assicurare la normale circolazione di veicoli e pedoni ma soprattutto essere conformi alle norme sulla sicurezza e alla prevenzione di infortuni a mezzi e persone.

I tipi di strade possono essere distinti in:

- A (Autostrade extraurbane) con intervallo di velocità (km/h) $90 < V_p \leq 140$;
- A (Autostrade urbane) con intervallo di velocità (km/h) $80 < V_p \leq 140$;
- B (Strade extraurbane principali) con intervallo di velocità (km/h) $70 < V_p \leq 120$;
- C (Strade extraurbane secondarie) con intervallo di velocità (km/h) $60 < V_p \leq 100$;
- D (Strade urbane di scorrimento) con intervallo di velocità (km/h) $50 < V_p \leq 80$;
- E (Strade urbane di quartiere) con intervallo di velocità (km/h) $40 < V_p \leq 60$;
- F (Strade locali extraurbane) con intervallo di velocità (km/h) $40 < V_p \leq 100$;
- F (Strade locali urbane) con intervallo di velocità (km/h) $25 < V_p \leq 60$.

Livello minimo della prestazione:

Caratteristiche geometriche delle strade:

- Carreggiata: larghezza minima pari a 3,50 m; deve essere dotata di sovrastruttura estesa per una larghezza di 0,30 m da entrambi i lati della carreggiata;
- Striscia di delimitazione verso la banchina: deve avere larghezza pari a 0,12 m nelle strade di tipo F, deve avere larghezza pari a 0,15 m nelle strade di tipo C, D, E; deve avere larghezza pari a 0,25 m nelle strade di tipo A, B; la striscia di separazione tra una corsia di marcia e una eventuale corsia supplementare per veicoli lenti deve avere larghezza $\geq 0,20$ m;
- Banchina: deve avere una larghezza minima pari a: 2,50 m nelle strade di tipo A; 1,75 m nelle strade di tipo B; 1,50 m nelle strade di tipo C; 1,00 m nelle strade di tipo D e F (extraurbane); 0,50 m nelle strade di tipo E e F (Urbane);
- Cigli o arginelli in rilevato: hanno profondità $\geq 0,75$ m nelle strade di tipo A, D, C, D e $\geq 0,50$ m per le strade di tipo E e F;
- Cunette: devono avere una larghezza $\geq 0,80$ m;
- Piazzole di sosta: le strade di tipo B, C, e F extraurbane devono essere dotate di piazzole di sosta con dimensioni minime: larghezza 3,00 m; lunghezza 20,00 m + 25,00 m + 20,00 m;
- Pendenza longitudinale: nelle strade di tipo A (Urbane), B e D = 6%; nelle strade di tipo C = 7%; nelle strade di tipo E = 8%; nelle strade di tipo F = 10%; nelle strade di tipo A (extraurbane) = 5%;
- Pendenza trasversale: nei rettili 2,5 %; nelle curve compresa fra 3,5% e 7%.

Caratteristiche geometriche minime della sezione stradale (BOLL. UFF. CNR N.60 DEL 26.4.1978)

- Strade primarie
- Tipo di carreggiate: a senso unico separate da spartitraffico
- Larghezza corsie: 3,50 m
- N. corsie per senso di marcia: 2 o più
- Larghezza minima spartitraffico centrale: 1,60 m con barriere
- Larghezza corsia di emergenza: 3,00 m
- Larghezza banchine: -
- Larghezza minima marciapiedi: -
- Larghezza minima fasce di pertinenza: 20 m
- Strade di scorrimento
- Tipo di carreggiate: Separate ovunque possibile

Larghezza corsie: 3,25 m
 N. corsie per senso di marcia: 2 o più
 Larghezza minima spartitraffico centrale: 1,10 m con barriere
 Larghezza corsia di emergenza: -
 Larghezza banchine: 1,00 m
 Larghezza minima marciapiedi: 3,00 m
 Larghezza minima fasce di pertinenza: 15 m
 - Strade di quartiere
 Tipo di carreggiate: a unica carreggiata in doppio senso
 Larghezza corsie: 3,00 m
 N. corsie per senso di marcia: 1 o più con cordolo sagomato o segnaletica
 Larghezza minima spartitraffico centrale: 0,50 m
 Larghezza corsia di emergenza: -
 Larghezza banchine: 0,50 m
 Larghezza minima marciapiedi: 4,00 m
 Larghezza minima fasce di pertinenza: 12m
 - Strade locali
 Tipo di carreggiate: a unica carreggiata in doppio senso
 Larghezza corsie: 2,75 m
 N. corsie per senso di marcia: 1 o più
 Larghezza minima spartitraffico centrale: -
 Larghezza corsia di emergenza: -
 Larghezza banchine: 0,50 m
 Larghezza minima marciapiedi: 3,00 m
 Larghezza minima fasce di pertinenza: 5,00

ELEMENTI MANUTENIBILI DELL'UNITÀ TECNOLOGICA:

- 01.01.01 Banchina
- 01.01.02 Canalette
- 01.01.03 Carreggiata
- 01.01.04 Cigli o arginelli
- 01.01.05 Confine stradale
- 01.01.06 Cunette
- 01.01.07 Dispositivi di ritenuta
- 01.01.08 Marciapiede
- 01.01.09 Pavimentazione stradale in bitumi

Banchina

Unità Tecnologica: 01.01

Strade

È una parte della strada, libera da qualsiasi ostacolo (segnaletica verticale, delineatori di margine, dispositivi di ritenuta), compresa tra il margine della carreggiata e il più vicino tra i seguenti elementi longitudinali: marciapiede, spartitraffico, arginello, ciglio interno della cunetta e ciglio superiore della scarpata nei rilevati.

REQUISITI E PRESTAZIONI (EM)

01.01.01.R01 Controllo geometrico

Classe di Requisiti: Controllabilità tecnologica

Classe di Esigenza: Controllabilità

La banchina deve essere realizzata secondo dati geometrici di norma.

Prestazioni:

Per un effettivo utilizzo della banchina, questa dovrà essere realizzata secondo dati dimensionali dettati dalle vigenti norme di codice stradale.

Livello minimo della prestazione:

Dati dimensionali minimi:

- larghezza compresa fra 1,00 m a 3,00-3,50 m;
- nelle grandi arterie la larghezza minima è di 3,00 m.

ANOMALIE RISCONTRABILI

01.01.01.A01 Cedimenti

Consistono nella variazione della sagoma stradale caratterizzati da avvallamenti e crepe localizzati per cause diverse (frane, diminuzione e/o insufficienza della consistenza degli strati sottostanti, ecc.)

01.01.01.A02 Deposito

Accumulo di detriti, fogliame e di altri materiali estranei.

01.01.01.A03 Presenza di vegetazione

Presenza di vegetazione caratterizzata dalla formazione di piante, licheni, muschi lungo le superfici stradali.

CONTROLLI ESEGUIBILI DA PERSONALE SPECIALIZZATO

01.01.01.C01 Controllo generale

Cadenza: ogni mese

Tipologia: Controllo

Controllo dello stato generale. Verifica dell'assenza di eventuali buche e/o altre anomalie (cedimenti, sollevamenti, difetti di pendenza, fessurazioni, ecc.). Controllo dello stato dei giunti. Controllo dell'integrità della striscia di segnaletica di margine verso la banchina.

- Requisiti da verificare: 1) Accessibilità; 2) Controllo geometrico.
- Anomalie riscontrabili: 1) Cedimenti; 2) Deposito; 3) Presenza di vegetazione.
- Ditte specializzate: Specializzati vari.

MANUTENZIONI ESEGUIBILI DA PERSONALE SPECIALIZZATO

01.01.01.I01 Ripristino carreggiata

Cadenza: quando occorre

Riparazioni di eventuali buche e/o fessurazioni mediante ripristino degli strati di fondo, pulizia e rifacimento degli strati superficiali con l'impiego di bitumi stradali a caldo. Rifacimento di giunti degradati.

- Ditte specializzate: Specializzati vari.

Canalette

Opere di raccolta per lo smaltimento delle acque meteoriche. Possono essere in conglomerato cementizio e/o in materiale lapideo, talvolta complete di griglie di protezione. Trovano utilizzo ai bordi delle strade, lungo i sentieri, in prossimità dei piazzali di parcheggio, a servizio dei garage, in prossimità aree industriali con normale traffico, ecc..

ANOMALIE RISCONTRABILI

01.01.02.A01 Difetti di pendenza

Consiste in un errata pendenza longitudinale o trasversale per difetti di esecuzione o per cause esterne.

01.01.02.A02 Mancanza deflusso acque meteoriche

Può essere causata da insufficiente pendenza del corpo canalette o dal deposito di detriti lungo il letto.

01.01.02.A03 Presenza di vegetazione

Presenza di vegetazione caratterizzata dalla formazione di piante, licheni, muschi lungo le superfici stradali.

01.01.02.A04 Rottura

Rottura di parti degli elementi costituenti i manufatti.

CONTROLLI ESEGUIBILI DA PERSONALE SPECIALIZZATO

01.01.02.C01 Controllo canalizzazioni

Cadenza: ogni 3 mesi

Tipologia: Controllo

Controllo dello stato di usura e di pulizia delle canalizzazioni, dei collettori e degli altri elementi ispezionabili. Controllo strumentale (endoscopia) delle parti non ispezionabili.

- Anomalie riscontrabili: 1) *Difetti di pendenza*; 2) *Mancanza deflusso acque meteoriche*; 3) *Presenza di vegetazione*; 4) *Rottura*.
- Ditte specializzate: *Specializzati vari*.

MANUTENZIONI ESEGUIBILI DA PERSONALE SPECIALIZZATO

01.01.02.I01 Ripristino canalizzazioni

Cadenza: ogni 6 mesi

Ripristino delle canalizzazioni, con integrazione di parti mancanti relative alle canalette e ad altri elementi. Pulizia e rimozione di depositi, detriti e fogliame. Sistemazione degli elementi accessori di evacuazione e scarico delle acque meteoriche.

- Ditte specializzate: *Specializzati vari*.

Elemento Manutenibile: 01.01.03

Carreggiata

È la parte della strada destinata allo scorrimento dei veicoli. Essa può essere composta da una o più corsie di marcia. La superficie stradale è pavimentata ed è limitata da strisce di margine (segnaletica orizzontale).

REQUISITI E PRESTAZIONI (EM)

01.01.03.R01 Accessibilità

Classe di Requisiti: Sicurezza d'uso

Classe di Esigenza: Sicurezza

La carreggiata deve essere accessibile ai veicoli ed alle persone se consentito.

Prestazioni:

La carreggiata dovrà essere dimensionata secondo quanto previsto dalle norme in materia di circolazione stradale.

Livello minimo della prestazione:

Dimensioni minime:

- la carreggiata dovrà avere una larghezza minima pari a 3,50 m;
- deve essere dotata di sovrastruttura estesa per una larghezza di 0,30 m da entrambi i lati della carreggiata.

ANOMALIE RISCONTRABILI

01.01.03.A01 Buche

Consistono nella mancanza di materiale dalla superficie del manto stradale a carattere localizzato e con geometrie e profondità irregolari spesso fino a raggiungere gli strati inferiori, ecc.).

01.01.03.A02 Cedimenti

Consistono nella variazione della sagoma stradale caratterizzati da avvallamenti e crepe localizzati per cause diverse (frane, diminuzione e/o insufficienza della consistenza degli strati sottostanti, ecc.).

01.01.03.A03 Sollevamento

Variazione localizzata della sagoma stradale con sollevamento di parti interessanti il manto stradale.

01.01.03.A04 Usura manto stradale

Si manifesta con fessurazioni, rotture, mancanza di materiale, buche e sollevamenti del manto stradale e/o della pavimentazione in genere.

CONTROLLI ESEGUIBILI DA PERSONALE SPECIALIZZATO

01.01.03.C01 Controllo carreggiata

Cadenza: ogni mese

Tipologia: Controllo

Controllo dello stato generale. Verifica dell'assenza di eventuali buche e/o altre anomalie (cedimenti, sollevamenti, difetti di pendenza, fessurazioni, ecc.). Controllo dello stato dei giunti. Controllo dell'integrità della striscia di segnaletica di margine verso la banchina.

- Requisiti da verificare: 1) *Accessibilità*.
- Anomalie riscontrabili: 1) *Buche*; 2) *Cedimenti*; 3) *Sollevamento*; 4) *Usura manto stradale*.
- Ditte specializzate: *Specializzati vari*.

MANUTENZIONI ESEGUIBILI DA PERSONALE SPECIALIZZATO

01.01.03.I01 Ripristino carreggiata

Cadenza: quando occorre

Riparazioni di eventuali buche e/o fessurazioni mediante ripristino degli strati di fondo, pulizia e rifacimento degli strati superficiali con l'impiego di bitumi stradali a caldo. Rifacimento di giunti degradati.

- Ditte specializzate: *Specializzati vari*.

Elemento Manutenibile: 01.01.04

Cigli o arginelli

Unità Tecnologica: 01.01

Strade

I cigli rappresentano delle fasce di raccordo destinati ad accogliere eventuali dispositivi di ritenuta o elementi di arredo.

REQUISITI E PRESTAZIONI (EM)

01.01.04.R01 Conformità geometrica

Classe di Requisiti: Funzionalità tecnologica

Classe di Esigenza: Funzionalità

I cigli o arginelli dovranno essere dimensionati in conformità alle geometrie stradali.

Prestazioni:

I cigli o arginelli dovranno essere dimensionati in funzione dello spazio richiesto per il funzionamento del dispositivo di ritenuta.

Livello minimo della prestazione:

L'arginello dovrà avere una altezza rispetto la banchina di 5-10 cm. Esso sarà raccordato alla scarpata mediante un arco le cui tangenti siano di lunghezza non inferiore a 0,50 m. Inoltre:

- per le strade di tipo A - B - C - D la dimensione del ciglio o arginello in rilevato sarà $\geq 0,75$ m;
- per le strade di tipo E - F la dimensione del ciglio o arginello in rilevato sarà $\geq 0,50$ m.

ANOMALIE RISCONTRABILI

01.01.04.A01 Mancanza

Caduta e perdita di parti del materiale dell'elemento.

01.01.04.A02 Riduzione altezza

Riduzione dell'altezza rispetto al piano della banchina per usura degli strati.

CONTROLLI ESEGUIBILI DA PERSONALE SPECIALIZZATO

01.01.04.C01 Controllo generale

Cadenza: ogni 3 mesi

Tipologia: Controllo a vista

Controllo dello stato di cigli e cunette. Verifica del corretto deflusso delle acque e delle pendenze. Controllo dell'assenza di depositi, detriti e di vegetazione in eccesso.

- Requisiti da verificare: 1) *Conformità geometrica.*
- Anomalie riscontrabili: 1) *Mancanza*; 2) *Riduzione altezza.*
- Ditte specializzate: *Specializzati vari.*

MANUTENZIONI ESEGUIBILI DA PERSONALE SPECIALIZZATO

01.01.04.I01 Sistemazione dei cigli

Cadenza: ogni 6 mesi

Sistemazione e raccordo delle banchine con le cunette per mezzo di un ciglio o arginello di larghezza variabile a secondo del tipo di strada. Pulizia e rimozione di detriti e depositi di fogliame ed altro.

- Ditte specializzate: *Specializzati vari.*

Elemento Manutenibile: 01.01.05

Confine stradale

Unità Tecnologica: 01.01

Strade

Limite della proprietà stradale quale risulta dagli atti di acquisizione o dalle fasce di esproprio del progetto approvato. In alternativa il confine è costituito dal ciglio esterno del fosso di guardia o della cunetta, se presenti, oppure dal piede della scarpata se la strada è in trincea o dal ciglio superiore della scarpata se la strada è in trincea.

ANOMALIE RISCONTRABILI

01.01.05.A01 Mancanza

Mancanza di elementi nella recinzione dei confini stradali.

CONTROLLI ESEGUIBILI DA PERSONALE SPECIALIZZATO

01.01.05.C01 Controllo generale

Cadenza: ogni 3 mesi

Tipologia: Controllo a vista

Controllo generale del confine stradale e dell'integrità degli elementi di recinzione.

- Anomalie riscontrabili: 1) *Mancanza.*
- Ditte specializzate: *Specializzati vari.*

MANUTENZIONI ESEGUIBILI DA PERSONALE SPECIALIZZATO

01.01.05.I01 Ripristino elementi

Cadenza: quando occorre

Ripristino degli elementi di recinzione lungo il confine stradale.

- Ditte specializzate: *Specializzati vari.*

Elemento Manutenibile: 01.01.06

Cunette

Unità Tecnologica: 01.01

Strade

La cunetta è un manufatto destinato allo smaltimento delle acque meteoriche o di drenaggio, realizzato longitudinalmente od anche trasversalmente all'andamento della strada.

ANOMALIE RISCONTRABILI

01.01.06.A01 Difetti di pendenza

Consiste in un errata pendenza longitudinale o trasversale per difetti di esecuzione o per cause esterne.

01.01.06.A02 Mancanza deflusso acque meteoriche

Può essere causata da insufficiente pendenza del corpo cunette o dal deposito di detriti lungo di esse.

01.01.06.A03 Presenza di vegetazione

Presenza di vegetazione caratterizzata dalla formazione di piante, licheni, muschi lungo le superfici stradali.

01.01.06.A04 Rottura

Rottura di parti degli elementi costituenti i manufatti.

CONTROLLI ESEGUIBILI DA PERSONALE SPECIALIZZATO

01.01.06.C01 Controllo generale

Cadenza: ogni 3 mesi

Tipologia: Controllo

Controllo visivo dello stato e verifica dell'assenza di depositi e fogliame atti ad impedire il normale deflusso delle acque meteoriche.

- Anomalie riscontrabili: 1) *Difetti di pendenza*; 2) *Mancanza deflusso acque meteoriche*; 3) *Presenza di vegetazione*; 4) *Rottura*.
- Ditte specializzate: *Specializzati vari*.

MANUTENZIONI ESEGUIBILI DA PERSONALE SPECIALIZZATO

01.01.06.I01 Ripristino

Cadenza: quando occorre

Ripristino delle cunette mediante pulizia ed asportazione di detriti, depositi e fogliame. Integrazione di parti degradate e/o mancanti. Trattamenti di protezione (anticorrosivi, ecc.) a secondo dei materiali d'impiego.

- Ditte specializzate: *Specializzati vari*.

Elemento Manutenibile: 01.01.07

Dispositivi di ritenuta

Unità Tecnologica: 01.01

Strade

È l'elemento la cui funzione è quella di evitare la fuoriuscita dei veicoli dalla piattaforma e/o a ridurne i danni conseguenti. È situato all'interno dello spartitraffico o del margine esterno alla piattaforma.

REQUISITI E PRESTAZIONI (EM)

01.01.07.R01 Invalicabilità

Classe di Requisiti: Sicurezza d'uso

Classe di Esigenza: Sicurezza

I dispositivi di ritenuta devono essere realizzati in modo da non essere facilmente invalicabili.

Prestazioni:

In particolare su opere di scavalco (ponti, viadotti, sovrappassi, ecc.) devono essere predisposti ai limiti esterni dispositivi di ritenuta e/o parapetti opportunamente dimensionati.

Livello minimo della prestazione:

I dispositivi di ritenuta devono avere una altezza $\geq 1,00$ m.

ANOMALIE RISCONTRABILI

01.01.07.A01 Altezza inadeguata

Altezza inferiore rispetto ai riferimenti di norma.

01.01.07.A02 Mancanza

Caduta e perdita di parti del materiale del manufatto.

01.01.07.A03 Rottura

Rottura di parti degli elementi costituenti i manufatti.

CONTROLLI ESEGUIBILI DA PERSONALE SPECIALIZZATO

01.01.07.C01 Controllo efficienza

Cadenza: ogni mese

Tipologia: Prova

Controllo della loro integrità e dei limiti di altezza di invalicabilità.

- Requisiti da verificare: 1) *Invalicabilità*.
- Anomalie riscontrabili: 1) *Altezza inadeguata*; 2) *Mancanza*; 3) *Rottura*.
- Ditte specializzate: *Specializzati vari*.

MANUTENZIONI ESEGUIBILI DA PERSONALE SPECIALIZZATO

01.01.07.I01 Ripristino

Cadenza: quando occorre

Ripristino delle parti costituenti e adeguamento dell'altezza di invalicabilità.

- Ditte specializzate: *Specializzati vari*.

Elemento Manutenibile: 01.01.08

Marciapiede

Unità Tecnologica: 01.01

Strade

Si tratta di una parte della strada destinata ai pedoni, esterna alla carreggiata, rialzata e/o comunque protetta. Sul marciapiede possono essere collocati alcuni servizi come pali e supporti per l'illuminazione, segnaletica verticale, cartelloni pubblicitari, semafori, colonnine di chiamate di soccorso, idranti, edicole, cabine telefoniche, cassonetti, ecc..

ANOMALIE RISCONTRABILI

01.01.08.A01 Buche

Consistono nella mancanza di materiale dalla superficie del manto stradale a carattere localizzato e con geometrie e profondità irregolari spesso fino a raggiungere gli strati inferiori, ecc.).

01.01.08.A02 Deposito

Accumulo di detriti, fogliame e di altri materiali estranei.

01.01.08.A03 Distacco

Disgregazione e distacco di parti notevoli del materiale che può manifestarsi anche mediante espulsione di elementi prefabbricati dalla loro sede.

01.01.08.A04 Mancanza

Caduta e perdita di parti del materiale del manufatto.

01.01.08.A05 Presenza di vegetazione

Presenza di vegetazione caratterizzata dalla formazione di piante, licheni, muschi lungo le superfici stradali.

CONTROLLI ESEGUIBILI DA PERSONALE SPECIALIZZATO

01.01.08.C01 Controllo pavimentazione

Cadenza: ogni mese

Tipologia: Controllo

Controllo dello stato generale al fine di verificare l'assenza di eventuali buche e/o altre anomalie (mancanza di elementi, sollevamenti,

difetti di pendenza, fessurazioni, presenza di vegetazione, ecc.) che possono rappresentare pericolo per la sicurezza ed incolumità delle persone. Controllo dello stato dei bordi e dei materiali lapidei stradali. Controllo dello stato di pulizia e verificare l'assenza di depositi e di eventuali ostacoli.

- Anomalie riscontrabili: 1) *Buche*; 2) *Deposito*; 3) *Distacco*; 4) *Mancanza*; 5) *Presenza di vegetazione*.
- Ditte specializzate: *Specializzati vari*.

MANUTENZIONI ESEGUIBILI DA PERSONALE SPECIALIZZATO

01.01.08.I01 Pulizia

Cadenza: ogni mese

Pulizia periodica delle superfici costituenti i percorsi pedonali e rimozione di depositi e detriti. Lavaggio con prodotti detergenti idonei al tipo di materiale della pavimentazione in uso.

- Ditte specializzate: *Specializzati vari*.

01.01.08.I02 Riparazione pavimentazione

Cadenza: quando occorre

Riparazione delle pavimentazioni e/o rivestimenti dei percorsi pedonali con sostituzione localizzata di elementi rotti o fuori sede oppure sostituzione totale degli elementi della zona degradata e/o usurata. Demolizione ed asportazione dei vecchi elementi, pulizia e ripristino degli strati di fondo, pulizia e posa dei nuovi elementi con l'impiego di malte, colle, sabbia, bitumi liquidi a caldo. Le tecniche di posa e di rifiniture variano in funzione dei materiali, delle geometrie e del tipo di percorso pedonale.

- Ditte specializzate: *Specializzati vari*.

Elemento Manutenibile: 01.01.09

Pavimentazione stradale in bitumi

Unità Tecnologica: 01.01

Strade

Si tratta di pavimentazioni stradali realizzate con bitumi per applicazioni stradali ottenuti dai processi di raffinazione, lavorazione del petrolio greggio. In generale i bitumi per le applicazioni stradali vengono suddivisi in insiemi di classi caratterizzate dai valori delle penetrazioni nominali e dai valori delle viscosità dinamiche. Tali parametri variano a secondo del paese di utilizzazione.

REQUISITI E PRESTAZIONI (EM)

01.01.09.R01 Accettabilità della classe

Classe di Requisiti: Controllabilità tecnologica

Classe di Esigenza: Controllabilità

I bitumi stradali dovranno possedere caratteristiche tecnologiche in base alle proprie classi di appartenenza.

Prestazioni:

I bitumi stradali dovranno rispettare le specifiche prestazionali secondo la norma UNI EN 12591.

Livello minimo della prestazione:

I rivestimenti unitamente alle pareti dovranno resistere all'azione di urti sulla faccia esterna ed interna, prodotti secondo le modalità riportate di seguito che corrispondono a quelle previste dalla norma UNI 9269 P:

I livelli prestazionali delle classi di bitume maggiormente impiegato in Italia dovranno avere le seguenti caratteristiche:

- Valore della penetrazione [x 0,1 mm]

Metodo di Prova: UNI EN 1426

Classe 35/50: 35-50; Classe 50/70: 50-70; Classe 70/100: 70-100; Classe 160/220: 160-220.

- Punto di rammollimento [°C]

Metodo di Prova: UNI EN 1427

Classe 35/50: 50-58; Classe 50/70: 46-54; Classe 70/100: 43-51; Classe 160/220: 35-43.

- Punto di rottura - valore massimo [°C]

Metodo di Prova: UNI EN 12593

Classe 35/50: -5; Classe 50/70: -8; Classe 70/100: -10; Classe 160/220: -15.

- Punto di infiammabilità - valore minimo [°C]

Metodo di Prova: UNI EN ISO 2592

Classe 35/50: 240; Classe 50/70: 230; Classe 70/100: 230; Classe 160/220: 220.

- Solubilità - valore minimo [%]

Metodo di Prova: UNI EN 12592

Classe 35/50: 99; Classe 50/70: 99; Classe 70/100: 99; Classe 160/220: 99.

- Resistenza all'indurimento

Metodo di Prova: UNI EN 12607-1
Classe 35/50: 0,5; Classe 50/70: 0,5; Classe 70/100: 0,8; Classe 160/220: 1.
- Penetrazione dopo l'indurimento - valore minimo [%]
Metodo di Prova: UNI EN 1426
Classe 35/50: 53; Classe 50/70: 50; Classe 70/100: 46; Classe 160/220: 37.
- Rammollimento dopo indurimento - valore minimo
Metodo di Prova: UNI EN 1427
Classe 35/50: 52; Classe 50/70: 48; Classe 70/100: 45; Classe 160/220: 37.
- Variazione del rammollimento - valore massimo
Metodo di Prova: UNI EN 1427
Classe 35/50: 11; Classe 50/70: 11; Classe 70/100: 11; Classe 160/220: 12.

ANOMALIE RISCONTRABILI

01.01.09.A01 Buche

Consistono nella mancanza di materiale dalla superficie del manto stradale a carattere localizzato e con geometrie e profondità irregolari spesso fino a raggiungere gli strati inferiori, ecc.).

01.01.09.A02 Difetti di pendenza

Consiste in un'errata pendenza longitudinale o trasversale per difetti di esecuzione o per cause esterne.

01.01.09.A03 Distacco

Disgregazione e distacco di parti notevoli del materiale che può manifestarsi anche mediante espulsione di elementi prefabbricati dalla loro sede.

01.01.09.A04 Fessurazioni

Presenza di rotture singole, ramificate, spesso accompagnate da cedimenti e/o avvallamenti del manto stradale.

01.01.09.A05 Sollevamento

Variazione localizzata della sagoma stradale con sollevamento di parti interessanti il manto stradale.

01.01.09.A06 Usura manto stradale

Si manifesta con fessurazioni, rotture, mancanza di materiale, buche e sollevamenti del manto stradale e/o della pavimentazione in genere.

CONTROLLI ESEGUIBILI DA PERSONALE SPECIALIZZATO

01.01.09.C01 Controllo manto stradale

Cadenza: ogni 3 mesi

Tipologia: Controllo

Controllo dello stato generale. Verifica dell'assenza di eventuali anomalie della pavimentazione (buche, cedimenti, sollevamenti, difetti di pendenza, fessurazioni, ecc.).

- Requisiti da verificare: 1) .
- Anomalie riscontrabili: 1) Buche; 2) Difetti di pendenza; 3) Distacco; 4) Fessurazioni; 5) Sollevamento; 6) Usura manto stradale.
- Ditte specializzate: *Specializzati vari.*

MANUTENZIONI ESEGUIBILI DA PERSONALE SPECIALIZZATO

01.01.09.I01 Ripristino manto stradale

Cadenza: quando occorre

Rinnovo del manto stradale con rifacimento parziale o totale della zona degradata e/o usurata. Demolizione ed asportazione del vecchio manto, pulizia e ripristino degli strati di fondo, pulizia e posa del nuovo manto con l'impiego di bitumi stradali a caldo.

- Ditte specializzate: *Specializzati vari.*

Aree pedonali e marciapiedi

Le aree pedonali insieme ai marciapiedi costituiscono quei percorsi pedonali che possono essere adiacenti alle strade veicolari oppure autonomi rispetto alla rete viaria. Essi vengono previsti per raccordare funzioni tra loro correlate (residenze, scuole, attrezzature di interesse comune, ecc.).

REQUISITI E PRESTAZIONI (UT)

01.02.R01 Accessibilità

Classe di Requisiti: Facilità d'intervento

Classe di Esigenza: Funzionalità

Le aree pedonali ed i marciapiedi devono essere dimensionati ed organizzati in modo da essere raggiungibili e praticabili, garantire inoltre la sicurezza e l'accessibilità durante la circolazione da parte dell'utenza.

Prestazioni:

Le aree pedonali ed i marciapiedi devono assicurare la normale circolazione dei pedoni ma soprattutto essere conformi alle norme sulla sicurezza e alla prevenzione di infortuni a mezzi e persone.

Livello minimo della prestazione:

Si prevedono, in funzione dei diversi tipi di strade, le seguenti larghezze minime:

- nelle strade primarie: 0,75 m; 1 m in galleria;
- nelle strade di scorrimento: 3 m; 1,50 m nei tratti in viadotto;
- nelle strade di quartiere: 4 m; 1,50 m nei tratti in viadotto; 5 m nelle zone turistiche e commerciali;
- nelle strade locali: 3 m; 1,50 m nelle zone con minima densità residenziale.

Fabbisogno di spazio per percorsi pedonali in aree residenziali:

- Tipologia del passaggio: 1 persona; Larghezza (cm): 60; Note: -;
- Tipologia del passaggio: 2 persone; Larghezza (cm): 90; Note: passaggio con difficoltà;
- Tipologia del passaggio: 2 persone; Larghezza (cm): 120; Note: passaggio agevole;
- Tipologia del passaggio: 3 persone; Larghezza (cm): 187; Note: passaggio agevole;
- Tipologia del passaggio: 1 persona con doppio bagaglio; Larghezza (cm): 100; Note: -;
- Tipologia del passaggio: 2 persone con doppio bagaglio; Larghezza (cm): 212,5; Note: -;
- Tipologia del passaggio: 2 persone con ombrello aperto; Larghezza (cm): 237,5; Note: -;
- Tipologia del passaggio: carrozzina; Larghezza (cm): 80; Note: -;
- Tipologia del passaggio: 1 carrozzina e 1 bambino; Larghezza (cm): 115; Note: con bambino al fianco;
- Tipologia del passaggio: 2 carrozzine o 2 sedie a rotelle; Larghezza (cm): 170; Note: passaggio agevole;
- Tipologia del passaggio: 2 persone con delimitazioni laterali; Larghezza (cm): 220; Note: passaggio con difficoltà;
- Tipologia del passaggio: 2 persone con delimitazioni laterali; Larghezza (cm): 260; Note: passaggio agevole.

Le larghezze minime vanno misurate al netto di eventuali aree erbose o alberate, di aree occupate da cabine telefoniche, chioschi o edicole, ecc.. I marciapiedi prospicienti su carreggiate sottostanti devono essere muniti di parapetto e/o rete di protezione di altezza minima di 2,00 m.

Gli attraversamenti pedonali sono regolamentati secondo la disciplina degli attraversamenti (CNR N. 60 DEL 26.04.1978):

- Strade primarie

Tipo di attraversamento pedonale: a livelli sfalsati

Attraversamenti pedonali - ubicazione e distanza: -

- Strade di scorrimento

Tipo di attraversamento pedonale: sfalsati o eventualmente semaforizzati

Attraversamenti pedonali - ubicazione e distanza: all'incrocio

- Strade di quartiere

Tipo di attraversamento pedonale: semaforizzati o eventualmente zebrati

Attraversamenti pedonali - ubicazione e distanza: all'incrocio

- Strade locali

Tipo di attraversamento pedonale: zebrati

Attraversamenti pedonali - ubicazione e distanza: 100 m

Negli attraversamenti il raccordo fra marciapiede e strada va realizzato con scivoli per permettere il passaggio di carrozzine. I marciapiedi devono poter essere agevolmente usati dai portatori di handicap.

In corrispondenza di fermate di autobus adiacenti a carreggiate, i marciapiedi devono avere conformazione idonee alla forma delle piazzole e delle aree di attesa dell'autobus senza costituire intralcio al traffico standard veicolare e pedonale:

- Lato delle corsie di traffico promiscuo

Lunghezza totale (m): 56

Lunghezza della parte centrale (m): 16*

Profondità (m): 3,0

- Lato delle corsie riservate al mezzo pubblico

Lunghezza totale (m): 56
Lunghezza della parte centrale (m): 26**
Profondità (m): 3,0
- Lato delle corsie riservate al mezzo pubblico con alta frequenza veicolare
Lunghezza totale (m): 45
Lunghezza della parte centrale (m): 5,0
Profondità (m): 3,0
* fermata per 1 autobus
** fermata per 2 autobus

ELEMENTI MANUTENIBILI DELL'UNITÀ TECNOLOGICA:

- 01.02.01 Canalette
- 01.02.02 Chiusini e pozzetti
- 01.02.03 Cordoli e bordure
- 01.02.04 Marciapiedi
- 01.02.05 Pavimentazione pedonale in masselli prefabbricati in cls
- 01.02.06 Rampe di raccordo
- 01.02.07 Segnaletica
- 01.02.08 Sistemi di illuminazione

Canalette

Unità Tecnologica: 01.02

Aree pedonali e marciapiedi

Opere di raccolta per lo smaltimento delle acque meteoriche. Possono essere in conglomerato cementizio e/o in materiale lapideo, talvolta complete di griglie di protezione. Trovano utilizzo ai bordi delle strade, lungo i sentieri, in prossimità dei piazzali di parcheggio, a servizio dei garage, in prossimità aree industriali con normale traffico. ecc.

REQUISITI E PRESTAZIONI (EM)

01.02.01.R01 Adattabilità della pendenza

Classe di Requisiti: Controllabilità tecnologica

Classe di Esigenza: Controllabilità

Gli elementi dovranno essere disposti in modo tale da assicurare la giusta pendenza.

Prestazioni:

Le pendenze delle canalette dovranno essere realizzate in modo da convogliare le acque meteoriche provenienti dai margini stradali e/o comunque circostanti.

Livello minimo della prestazione:

Le pendenze dovranno essere comprese in intervalli del 2-5 % a secondo delle zone e del tipo di utilizzo.

ANOMALIE RISCONTRABILI

01.02.01.A01 Distacco

Distacco del corpo canaletta dal terreno a causa del mancato ancoraggio dei tondini di acciaio nel terreno.

01.02.01.A02 Mancato deflusso acque meteoriche

Può essere causato da insufficiente pendenza del corpo delle canalette o dal deposito di detriti lungo il letto.

01.02.01.A03 Rottura

Rottura di uno o più elementi costituenti i canali di scolo.

CONTROLLI ESEGUIBILI DA PERSONALE SPECIALIZZATO

01.02.01.C01 Controllo canalizzazioni

Cadenza: ogni 6 mesi

Tipologia: Controllo

Controllo dello stato di usura e di pulizia delle canalizzazioni, dei collettori e degli altri elementi ispezionabili. Controllo strumentale (endoscopia) delle parti non ispezionabili.

- Requisiti da verificare: 1) *Adattabilità della pendenza*.
- Anomalie riscontrabili: 1) *Distacco*; 2) *Mancato deflusso acque meteoriche*; 3) *Rottura*.
- Ditte specializzate: *Specializzati vari*.

01.02.01.C02 Controllo cigli e cunette

Cadenza: ogni 3 mesi

Tipologia: Controllo

Controllo dello stato di cigli e cunette. Verifica del corretto deflusso delle acque e delle pendenze. Controllo dell'assenza di depositi, detriti e di vegetazione in eccesso.

- Requisiti da verificare: 1) *Adattabilità della pendenza*.
- Anomalie riscontrabili: 1) *Mancato deflusso acque meteoriche*.
- Ditte specializzate: *Specializzati vari*.

MANUTENZIONI ESEGUIBILI DA PERSONALE SPECIALIZZATO

01.02.01.I01 Ripristino canalizzazioni

Cadenza: ogni 6 mesi

Ripristino delle canalizzazioni, con integrazione di parti mancanti relative alle canalette e ad altri elementi. Pulizia e rimozione di depositi, detriti e fogliame. Sistemazione degli elementi accessori di evacuazione e scarico delle acque meteoriche.

- Ditte specializzate: *Specializzati vari*.

01.02.01.I02 Sistemazione cigli e cunette

Cadenza: ogni 6 mesi

Sistemazione e raccordo delle banchine con le cunette per mezzo di un ciglio o arginello di larghezza variabile a secondo del tipo di strada. Pulizia e rimozione di detriti e depositi di fogliame ed altro.

- Ditte specializzate: *Specializzati vari.*

Elemento Manutenibile: 01.02.02

Chiusini e pozzetti

Unità Tecnologica: 01.02

Aree pedonali e marciapiedi

Opere destinate a ricevere le acque meteoriche superficiali e a permetterne il convogliamento alle reti di smaltimento. A coronamento di esse sono disposti elementi di chiusura mobili con funzione di protezione e di smaltimento delle acque in eccesso. I dispositivi di chiusura e di coronamento trovano il loro utilizzo a secondo del luogo di impiego, ovvero secondo la norma UNI EN 124:

- Gruppo 1 (classe A 15 minima) = zone ad uso esclusivo di pedoni e ciclisti;
- Gruppo 2 (classe B 125 minima) = zone ad uso di pedoni, parcheggi;
- Gruppo 3 (classe C 250 minima) = se installati in prossimità di canaletti di scolo lungo il marciapiede;
- Gruppo 4 (classe D 400 minima) = lungo le carreggiate stradali, aree di sosta;
- Gruppo 5 (classe E 600 minima) = aree sottoposte a carichi notevoli (aeroporti, porti, ecc.);
- Gruppo 6 (classe F 900) = aree sottoposte a carichi particolarmente notevoli.

I dispositivi di chiusura e/o di coronamento possono essere realizzati con i seguenti materiali: acciaio laminato, ghisa a grafite lamellare, ghisa a grafite sferoidale, getti di acciaio, calcestruzzo armato con acciaio e abbinamento di materiali.

REQUISITI E PRESTAZIONI (EM)

01.02.02.R01 Aerazione

Classe di Requisiti: Controllabilità tecnologica

Classe di Esigenza: Controllabilità

I dispositivi di chiusura dovranno permettere una minima superficie di aerazione.

Prestazioni:

Dovranno essere rispettate le superfici minime di aerazione dei dispositivi di chiusura secondo la norma UNI EN 124.

Livello minimo della prestazione:

La superficie minima di aerazione varia a secondo della dimensione di passaggio secondo la norma UNI EN 124, ovvero:

- per dimensione di passaggio ≤ 600 mm allora superficie min. di aerazione = 5% dell'area di un cerchio con diametro pari alla dimensione di passaggio;
- per dimensione di passaggio > 600 mm allora superficie min. di aerazione: 140 cm².

ANOMALIE RISCONTRABILI

01.02.02.A01 Corrosione

Corrosione degli elementi metallici per perdita del requisito di resistenza agli agenti aggressivi chimici e/o per difetti del materiale.

01.02.02.A02 Deposito

Accumulo di detriti, fogliame e di altri materiali estranei.

01.02.02.A03 Rottura

Rottura di parti degli elementi costituenti i manufatti.

CONTROLLI ESEGUIBILI DA PERSONALE SPECIALIZZATO

01.02.02.C01 Controllo chiusini d'ispezione

Cadenza: ogni anno

Tipologia: Aggiornamento

Controllo dello stato di usura e verifica del dispositivo di chiusura-apertura. Controllo del normale scarico di acque meteoriche.

Controllo degli elementi di ispezione (scale interne, fondale, superfici laterali, ecc.).

- Requisiti da verificare: 1) *Aerazione.*
- Anomalie riscontrabili: 1) *Deposito.*
- Ditte specializzate: *Specializzati vari.*

MANUTENZIONI ESEGUIBILI DA PERSONALE SPECIALIZZATO

01.02.02.I01 Pulizia

Cadenza: ogni 4 mesi

Pulizia dei pozzetti e rimozione dei depositi accumulati in prossimità del chiusino.

- Ditte specializzate: *Specializzati vari*.

01.02.02.I02 Ripristino chiusini d'ispezione

Cadenza: ogni anno

Ripristino ed integrazione degli elementi di apertura-chiusura. Trattamento anticorrosione delle parti metalliche in vista. Sostituzione di elementi usurati e/o giunti degradati. Pulizia del fondale da eventuali depositi.

- Ditte specializzate: *Specializzati vari*.

Elemento Manutenibile: 01.02.03

Cordoli e bordure

Unità Tecnologica: 01.02

Aree pedonali e marciapiedi

I cordoli e le bordure appartengono alla categoria dei manufatti di finitura per le pavimentazioni dei marciapiedi, per la creazione di isole protettive per alberature, aiuole, spartitraffico, ecc.. Essi hanno la funzione di contenere la spinta verso l'esterno della pavimentazione che è sottoposta a carichi di normale esercizio. Possono essere realizzati in elementi prefabbricati in calcestruzzo o in cordoni di pietra.

REQUISITI E PRESTAZIONI (EM)

01.02.03.R01 Resistenza a compressione

Classe di Requisiti: Di stabilità

Classe di Esigenza: Sicurezza

Essi dovranno avere una resistenza alle sollecitazioni a compressione.

Prestazioni:

Le prestazioni di resistenza a compressione ed i limiti di accettabilità, per gli elementi in calcestruzzo, vengono esplicitate dalla norma UNI EN 1338.

Livello minimo della prestazione:

Il valore della resistenza convenzionale alla compressione R_{cc} , ricavato dalle prove effettuate sui provini campione, dovrà essere pari almeno a $\geq 60 \text{ N/mm}^2$.

ANOMALIE RISCONTRABILI

01.02.03.A01 Distacco

Disgregazione e distacco di parti notevoli del materiale che può manifestarsi anche mediante espulsione di elementi prefabbricati dalla loro sede.

01.02.03.A02 Fessurazioni

Presenza di rotture singole, ramificate, spesso accompagnate da cedimenti e/o avvallamenti del manto stradale.

01.02.03.A03 Mancanza

Caduta e perdita di parti del materiale del manufatto.

01.02.03.A04 Rottura

Rottura di parti degli elementi costituenti i manufatti.

CONTROLLI ESEGUIBILI DA PERSONALE SPECIALIZZATO

01.02.03.C01 Controllo generale

Cadenza: ogni anno

Tipologia: Controllo

Controllo generale delle parti a vista e di eventuali anomalie. Verifica dell'integrità delle parti e dei giunti verticali tra gli elementi contigui.

- Anomalie riscontrabili: 1) *Distacco*; 2) *Fessurazioni*; 3) *Mancanza*; 4) *Rottura*.

- Ditte specializzate: *Specializzati vari*.

MANUTENZIONI ESEGUIBILI DA PERSONALE SPECIALIZZATO

01.02.03.I01 Reintegro dei giunti

Cadenza: quando occorre

Reintegro dei giunti verticali tra gli elementi contigui in caso di sconnessioni o di fuoriuscita di materiale (sabbia di allettamento e/o di sigillatura).

- Ditte specializzate: *Specializzati vari*.

01.02.03.I02 Sostituzione

Cadenza: quando occorre

Sostituzione degli elementi rotti e/o comunque rovinati con altri analoghi.

- Ditte specializzate: *Specializzati vari*.

Elemento Manutenibile: 01.02.04

Marciapiedi

Unità Tecnologica: 01.02

Aree pedonali e marciapiedi

Si tratta di una parte della strada destinata ai pedoni, esterna alla carreggiata, rialzata e/o comunque protetta. Sul marciapiede possono essere collocati alcuni servizi come pali e supporti per l'illuminazione, segnaletica verticale, cartelloni pubblicitari, semafori, colonnine di chiamate di soccorso, idranti, edicole, cabine telefoniche, cassonetti, ecc..

REQUISITI E PRESTAZIONI (EM)

01.02.04.R01 Accessibilità ai marciapiedi

Classe di Requisiti: Adattabilità degli spazi

Classe di Esigenza: Fruibilità

Le aree pedonali ed i marciapiedi devono essere dimensionati ed organizzati in modo da essere raggiungibili e praticabili; deve essere garantita, inoltre, la sicurezza e l'accessibilità durante la circolazione da parte dell'utenza.

Prestazioni:

Le aree pedonali ed i marciapiedi devono assicurare la normale circolazione dei pedoni ma soprattutto essere conformi alle norme sulla sicurezza e alla prevenzione di infortuni a mezzi e persone. La larghezza del marciapiede va considerata al netto di alberature, strisce erbose, ecc.

Livello minimo della prestazione:

Si prevedono, in funzione dei diversi tipi di strade, le seguenti larghezze minime:

- nelle strade primarie: 0,75 m; 1 m in galleria;
- nelle strade di scorrimento: 3 m; 1,50 m nei tratti in viadotto;
- nelle strade di quartiere: 4 m; 1,50 m nei tratti in viadotto; 5 m nelle zone turistiche e commerciali;
- nelle strade locali: 3 m; 1,50 m nelle zone con minima densità residenziale.

Fabbisogno di spazio per percorsi pedonali in aree residenziali:

- Tipologia del passaggio: 1 persona; Larghezza (cm): 60; Note: -;
- Tipologia del passaggio: 2 persone; Larghezza (cm): 90; Note: passaggio con difficoltà;
- Tipologia del passaggio: 2 persone; Larghezza (cm): 120; Note: passaggio agevole;
- Tipologia del passaggio: 3 persone; Larghezza (cm): 187; Note: passaggio agevole;
- Tipologia del passaggio: 1 persona con doppio bagaglio; Larghezza (cm): 100; Note: -;
- Tipologia del passaggio: 2 persone con doppio bagaglio; Larghezza (cm): 212,5; Note: -;
- Tipologia del passaggio: 2 persone con ombrello aperto; Larghezza (cm): 237,5; Note: -;
- Tipologia del passaggio: carrozzina; Larghezza (cm): 80; Note: -;
- Tipologia del passaggio: 1 carrozzina e 1 bambino; Larghezza (cm): 115; Note: con bambino al fianco;
- Tipologia del passaggio: 2 carrozzine o 2 sedie a rotelle; Larghezza (cm): 170; Note: passaggio agevole;
- Tipologia del passaggio: 2 persone con delimitazioni laterali; Larghezza (cm): 220; Note: passaggio con difficoltà;
- Tipologia del passaggio: 2 persone con delimitazioni laterali; Larghezza (cm): 260; Note: passaggio agevole.

Le larghezze minime vanno misurate al netto di eventuali aree erbose o alberate, di aree occupate da cabine telefoniche, chioschi o edicole, ecc.. I marciapiedi prospicienti su carreggiate sottostanti devono essere muniti di parapetto e/o rete di protezione di altezza minima di 2,00 m.

Gli attraversamenti pedonali sono regolamentati secondo la disciplina degli attraversamenti (CNR N. 60 DEL 26.04.1978):

- Strade primarie

Tipo di attraversamento pedonale: a livelli sfalsati

Attraversamenti pedonali - ubicazione e distanza: -

- Strade di scorrimento

Tipo di attraversamento pedonale: sfalsati o eventualmente semaforizzati

Attraversamenti pedonali - ubicazione e distanza: all'incrocio

- Strade di quartiere

Tipo di attraversamento pedonale: semaforizzati o eventualmente zebrati

Attraversamenti pedonali - ubicazione e distanza: all'incrocio

- Strade locali

Tipo di attraversamento pedonale: zebrati

Attraversamenti pedonali - ubicazione e distanza: 100 m

Negli attraversamenti il raccordo fra marciapiede e strada va realizzato con scivoli per permettere il passaggio di carrozzine. I marciapiedi devono poter essere agevolmente usati dai portatori di handicap.

In corrispondenza di fermate di autobus adiacenti a carreggiate, i marciapiedi devono avere conformazione idonee alla forma delle piazzole e delle aree di attesa dell'autobus senza costituire intralcio al traffico standard veicolare e pedonale:

- Lato delle corsie di traffico promiscuo

Lunghezza totale (m): 56

Lunghezza della parte centrale (m): 16*

Profondità (m): 3,0

- Lato delle corsie riservate al mezzo pubblico

Lunghezza totale (m): 56

Lunghezza della parte centrale (m): 26**

Profondità (m): 3,0

- Lato delle corsie riservate al mezzo pubblico con alta frequenza veicolare

Lunghezza totale (m): 45

Lunghezza della parte centrale (m): 5,0

Profondità (m): 3,0

* fermata per 1 autobus

** fermata per 2 autobus

ANOMALIE RISCONTRABILI

01.02.04.A01 Buche

Consistono nella mancanza di materiale dalla superficie del manto stradale a carattere localizzato e con geometrie e profondità irregolari spesso fino a raggiungere gli strati inferiori, ecc.).

01.02.04.A02 Cedimenti

Consistono nella variazione della sagoma stradale caratterizzati da avvallamenti e crepe localizzati per cause diverse (frane, diminuzione e/o insufficienza della consistenza degli strati sottostanti, ecc.).

01.02.04.A03 Corrosione

Corrosione degli elementi metallici per perdita del requisito di resistenza agli agenti aggressivi chimici e/o per difetti del materiale.

01.02.04.A04 Deposito

Accumulo di detriti, fogliame e di altri materiali estranei.

01.02.04.A05 Difetti di pendenza

Consiste in un'errata pendenza longitudinale o trasversale per difetti di esecuzione o per cause esterne.

01.02.04.A06 Distacco

Disgregazione e distacco di parti notevoli del materiale che può manifestarsi anche mediante espulsione di elementi prefabbricati dalla loro sede.

01.02.04.A07 Esposizione dei ferri di armatura

Distacchi di parte di calcestruzzo (copriferro) e relativa esposizione dei ferri di armatura a fenomeni di corrosione per l'azione degli agenti atmosferici.

01.02.04.A08 Fessurazioni

Presenza di rotture singole, ramificate, spesso accompagnate da cedimenti e/o avvallamenti del manto stradale.

01.02.04.A09 Mancanza

Caduta e perdita di parti del materiale del manufatto.

01.02.04.A10 Presenza di vegetazione

Presenza di vegetazione caratterizzata dalla formazione di piante, licheni, muschi lungo le superfici stradali.

01.02.04.A11 Rottura

Rottura di parti degli elementi costituenti i manufatti.

01.02.04.A12 Sollevamento

Variazione localizzata della sagoma stradale con sollevamento di parti interessanti il manto stradale.

01.02.04.A13 Usura manto stradale

Si manifesta con fessurazioni, rotture, mancanza di materiale, buche e sollevamenti del manto stradale e/o della pavimentazione in genere.

CONTROLLI ESEGUIBILI DA PERSONALE SPECIALIZZATO

01.02.04.C01 Controllo pavimentazione

Cadenza: ogni 3 mesi

Tipologia: Aggiornamento

Controllo dello stato generale al fine di verificare l'assenza di eventuali buche e/o altre anomalie (mancanza di elementi, sollevamenti, difetti di pendenza, fessurazioni, presenza di vegetazione, ecc.) che possono rappresentare pericolo per la sicurezza ed incolumità delle persone. Controllo dello stato dei bordi e dei materiali lapidei stradali. Controllo dello stato di pulizia e verificare l'assenza di depositi e di eventuali ostacoli.

- Requisiti da verificare: 1) *Accessibilità ai marciapiedi.*
- Anomalie riscontrabili: 1) *Buche;* 2) *Cedimenti;* 3) *Difetti di pendenza;* 4) *Fessurazioni;* 5) *Presenza di vegetazione;* 6) *Rottura;* 7) *Sollevamento;* 8) *Usura manto stradale.*
- Ditte specializzate: *Specializzati vari.*

01.02.04.C02 Controllo spazi

Cadenza: ogni mese

Tipologia: Controllo

Controllo dell'accessibilità degli spazi dei marciapiedi e di eventuali ostacoli.

- Requisiti da verificare: 1) *Accessibilità ai marciapiedi.*
- Anomalie riscontrabili: 1) *Presenza di vegetazione.*
- Ditte specializzate: *Specializzati vari.*

MANUTENZIONI ESEGUIBILI DA PERSONALE SPECIALIZZATO

01.02.04.I01 Pulizia percorsi pedonali

Cadenza: quando occorre

Pulizia periodica delle superfici costituenti i percorsi pedonali e rimozione di depositi e detriti. Lavaggio con prodotti detergenti idonei al tipo di materiale della pavimentazione in uso.

- Ditte specializzate: *Generico.*

01.02.04.I02 Riparazione pavimentazione

Cadenza: quando occorre

Riparazione delle pavimentazioni e/o rivestimenti dei percorsi pedonali con sostituzione localizzata di elementi rotti o fuori sede oppure sostituzione totale degli elementi della zona degradata e/o usurata. Demolizione ed asportazione dei vecchi elementi, pulizia e ripristino degli strati di fondo, pulizia e posa dei nuovi elementi con l'impiego di malte, colle, sabbia, bitumi liquidi a caldo. Le tecniche di posa e di rifiniture variano in funzione dei materiali, delle geometrie e del tipo di percorso pedonale.

- Ditte specializzate: *Specializzati vari.*

Elemento Manutenibile: 01.02.05

Pavimentazione pedonale in masselli prefabbricati in cls

Unità Tecnologica: 01.02

Aree pedonali e marciapiedi

Si tratta di prodotti di calcestruzzo realizzati in monostrato o pluristrato, caratterizzati da un ridotto rapporto di unità tra lo spessore e i lati. Essi trovano largo impiego come rivestimenti per le pavimentazioni ad uso veicolare e pedonale. I principali tipi di masselli possono distinguersi in: elementi con forma singola, elementi con forma composta e elementi componibili. Sul mercato si trovano prodotti con caratteristiche morfologiche del tipo: con spessore compreso tra i 40 e 150 mm, con rapporto tra il lato piccolo e lo spessore varia da 0,6 a 2,5, con rapporto tra il lato più grande e quello più piccolo varia tra 1 e 3 e con superficie di appoggio non minore di 0,05 m² (la superficie reale maggiore dovrà essere pari al 50% di un rettangolo circoscritto).

REQUISITI E PRESTAZIONI (EM)

01.02.05.R01 Accettabilità

Classe di Requisiti: Durabilità tecnologica

Classe di Esigenza: Durabilità

I masselli dovranno rispettare le dimensioni rilevate in fase di campionatura.

Prestazioni:

I masselli devono rispettare i valori dimensionali determinabili secondo la norma UNI EN 1338.

Livello minimo della prestazione:

Sono accettabili tolleranze dimensionali nell'ordine di +/- 3 mm per singoli masselli e di +/- 2 mm rispetto alla media dei provini campione.

01.02.05.R02 Assorbimento dell'acqua

Classe di Requisiti: Controllabilità tecnologica

Classe di Esigenza: Controllabilità

I masselli dovranno produrre un adeguato assorbimento d'acqua.

Prestazioni:

Dovranno essere rispettate le prove di assorbimento d'acqua secondo la norma UNI EN 1338

Livello minimo della prestazione:

Secondo la norma UNI EN 1338, il valore dell'assorbimento d'acqua dovrà essere $W_a < 14\%$ per singolo provino e $W_a < 12\%$ rispetto alla media dei provini campione.

01.02.05.R03 Resistenza alla compressione

Classe di Requisiti: Di stabilità

Classe di Esigenza: Sicurezza

I masselli dovranno produrre una adeguata resistenza alla compressione.

Prestazioni:

Dovranno essere rispettate le prove a compressione secondo la norma UNI EN 1338.

Livello minimo della prestazione:

Secondo la norma UNI EN 1338, il valore della resistenza a compressione (convenzionale) dovrà essere $R_{cc} \geq 50 \text{ N/mm}^2$ per singoli masselli e $R_{cc} \geq 60 \text{ N/mm}^2$ rispetto alla media dei provini campione.

ANOMALIE RISCONTRABILI**01.02.05.A01 Degrado sigillante**

Distacco e perdita di elasticità dei materiali utilizzati per le sigillature impermeabilizzanti e dei giunti.

01.02.05.A02 Deposito superficiale

Accumulo di pulviscolo atmosferico o di altri materiali estranei, di spessore variabile, poco coerente e poco aderente alla superficie del rivestimento.

01.02.05.A03 Distacco

Disgregazione e distacco di parti notevoli del materiale che può manifestarsi anche mediante espulsione di elementi prefabbricati dalla loro sede.

01.02.05.A04 Fessurazioni

Presenza di discontinuità nel materiale con distacchi macroscopici delle parti.

01.02.05.A05 Perdita di elementi

Perdita di elementi e parti del rivestimento.

CONTROLLI ESEGUIBILI DA PERSONALE SPECIALIZZATO**01.02.05.C01 Controllo generale delle parti a vista**

Cadenza: ogni 6 mesi

Tipologia: Aggiornamento

Controllo dello stato di conservazione delle finiture e verifica del grado di usura o di erosione delle parti in vista ed in particolare dei giunti. Controllare l'uniformità dell'aspetto cromatico delle superfici. Riscontro di eventuali anomalie (depositi, fessurazioni, ecc.).

- Anomalie riscontrabili: 1) Degrado sigillante; 2) Deposito superficiale; 3) Distacco; 4) Fessurazioni; 5) Perdita di elementi.
- Ditte specializzate: Specializzati vari.

MANUTENZIONI ESEGUIBILI DA PERSONALE SPECIALIZZATO**01.02.05.I01 Pulizia delle superfici**

Cadenza: ogni settimana

Pulizia e rimozione dello sporco superficiale mediante spazzolatura manuale degli elementi o con tecniche di rimozione dei depositi, adatte al tipo di rivestimento, e con detergenti appropriati.

- Ditte specializzate: Generico.

01.02.05.I02 Ripristino giunti

Cadenza: quando occorre

Ripristino della sigillatura e completamento della saturazione dei giunti con materiali idonei eseguita manualmente o a macchina.

- Ditte specializzate: *Specializzati vari.*

01.02.05.I03 Sostituzione degli elementi degradati

Cadenza: quando occorre

Sostituzione dei masselli e/o accessori usurati o rotti con altri analoghi.

- Ditte specializzate: *Specializzati vari.*

Elemento Manutenibile: 01.02.06

Rampe di raccordo

Unità Tecnologica: 01.02

Aree pedonali e marciapiedi

Le rampe di raccordo o scivoli, rappresentano quegli spazi in dotazione ai marciapiedi realizzati in prossimità degli attraversamenti pedonali, e/o comunque dove se ne riscontra la necessità, per facilitare i portatori di handicap su carrozzina o per il transito agevolato di bambini su passeggini e carrozzine. Esse permettono quindi alle persone affette da handicap su carrozzine di poter circolare nell'ambiente urbano.

REQUISITI E PRESTAZIONI (EM)

01.02.06.R01 Accessibilità alle rampe

Classe di Requisiti: Sicurezza d'uso

Classe di Esigenza: Sicurezza

Le rampe di raccordo devono essere accessibili e percorribili.

Prestazioni:

Le rampe di raccordo devono essere realizzate secondo le norme vigenti in materia di barriere architettoniche. Esse devono facilitare la circolazione negli ambienti urbani da parte di portatori di handicap su carrozzine e di bambini su passeggini. Esse vanno realizzate con pavimentazione antisdrucciolo.

Livello minimo della prestazione:

Vanno rispettati i seguenti livelli minimi:

- larghezza min. = 1,50 m
- pendenza max. = 15 %
- altezza scivolo max = 0,025 m
- distanza fine rampa al limite marciapiede min. = 1,50 m.

ANOMALIE RISCONTRABILI

01.02.06.A01 Ostacoli

Ostacoli causati da impedimenti quali: auto, moto, bici in sosta, depositi, ecc. che vanno a intralciare l'uso e il passaggio.

01.02.06.A02 Pendenza errata

Errata pendenza longitudinale o trasversale per difetti di esecuzione o per cause esterne.

01.02.06.A03 Rottura

Rottura di parti degli elementi costituenti le pavimentazioni delle rampe.

CONTROLLI ESEGUIBILI DA PERSONALE SPECIALIZZATO

01.02.06.C01 Controllo generale

Cadenza: ogni mese

Tipologia: Aggiornamento

Controllo generale dello stato di consistenza e di conservazione degli elementi costituenti le rampe.

- Anomalie riscontrabili: 1) *Pendenza errata*; 2) *Rottura*.
- Ditte specializzate: *Specializzati vari.*

01.02.06.C02 Controllo ostacoli

Cadenza: ogni giorno

Tipologia: Controllo

Controllare la presenza di eventuali ostacoli che possono essere di intralcio al normale uso delle rampe.

- Anomalie riscontrabili: 1) *Ostacoli*.
- Ditte specializzate: *Specializzati vari.*

01.02.06.C03 Verifica della pendenza

Cadenza: ogni 6 mesi

Tipologia: Controllo

Controllo della pendenza minima della rampa

- Requisiti da verificare: 1) Accessibilità alle rampe.
- Anomalie riscontrabili: 1) Pendenza errata.
- Ditte specializzate: Specializzati vari.

01.02.06.C04 Integrazione con la segnaletica

Cadenza: quando occorre

Tipologia: Controllo

Controllare la posizione delle rampe rispetto all'ubicazione della segnaletica stradale orizzontale.

- Ditte specializzate: Specializzati vari.

MANUTENZIONI ESEGUIBILI DA PERSONALE SPECIALIZZATO

01.02.06.I01 Ripristino pavimentazione

Cadenza: quando occorre

Ripristino della pavimentazione delle rampe con materiali idonei con caratteristiche di antisdrucciolo.

- Ditte specializzate: Specializzati vari.

01.02.06.I02 Ripristino pendenza

Cadenza: quando occorre

Adeguamento della pendenza minima della rampa rispetto ai limiti di norma.

- Ditte specializzate: Specializzati vari.

Elemento Manutenibile: 01.02.07

Segnaletica

Unità Tecnologica: 01.02

Aree pedonali e marciapiedi

La segnaletica a servizio delle aree pedonali serve per guidare gli utenti e per fornire prescrizioni ed utili indicazioni per l'uso. Può essere costituita da strisce segnaletiche tracciate sulla strada. La segnaletica comprende linee longitudinali, frecce direzionali, linee trasversali, attraversamenti pedonali o ciclabili, iscrizioni e simboli posti sulla superficie stradale, strisce di delimitazione degli stalli di sosta o per la sosta riservata, isole di traffico o di presegnalamento di ostacoli entro la carreggiata, strisce di delimitazione della fermata dei veicoli in servizio di trasporto pubblico di linea, ecc. La segnaletica può essere realizzata mediante l'applicazione di pittura, materiali termoplastici, materiali plastici indurenti a freddo, linee e simboli preformati o mediante altri sistemi. Nella maggior parte dei casi, la segnaletica è di colore bianco o giallo ma, in casi particolari, vengono usati anche altri colori.

ANOMALIE RISCONTRABILI

01.02.07.A01 Usura segnaletica

Le strisce, le bande segnaletiche e le simbologie perdono consistenza per la perdita di materiale (vernice, materiale plastico, ecc.) dovuto all'usura e agli agenti atmosferici disgreganti.

CONTROLLI ESEGUIBILI DA PERSONALE SPECIALIZZATO

01.02.07.C01 Controllo dello stato

Cadenza: ogni 6 mesi

Tipologia: Controllo

Controllare periodicamente le condizioni e l'integrità delle linee e della simbologia costituita da: linee longitudinali, frecce, linee trasversali, messaggi e simboli posti sulla superficie stradale. Controllare l'aspetto cromatico ed in particolare la consistenza dei colori corrispondenti alle diverse simbologie. Controllare l'efficienza della segnaletica ed in particolare la visibilità in condizioni diverse (diurne, notturne, con luce artificiale, con nebbia, ecc.). Controllare la disposizione dei segnali in funzione della logica e disciplina di circolazione dell'utenza.

- Anomalie riscontrabili: 1) Usura segnaletica.
- Ditte specializzate: Specializzati vari.

MANUTENZIONI ESEGUIBILI DA PERSONALE SPECIALIZZATO

01.02.07.I01 Rifacimento delle bande e linee

Cadenza: ogni anno

Rifacimento delle bande e linee mediante la squadratura e l'applicazione di materiali idonei e/o altri sistemi: pittura, materiali termoplastici, materiali plastici indurenti a freddo, linee e simboli preformati.

- Ditte specializzate: *Specializzati vari.*

01.02.07.I02 Sostituzione elementi

Cadenza: quando occorre

Sostituzione degli elementi della segnaletica con elementi analoghi.

- Ditte specializzate: *Specializzati vari.*

Elemento Manutenibile: 01.02.08

Sistemi di illuminazione

Unità Tecnologica: 01.02

Aree pedonali e marciapiedi

Si tratta di sistemi di illuminazione a servizio del traffico pedonale che interessano generalmente le vie commerciali in cui vi è anche presente l'illuminazione dei negozi. In genere gli apparecchi illuminanti vanno scelti su base estetiche (lampioni o lanterne a distribuzione simmetrica).

REQUISITI E PRESTAZIONI (EM)

01.02.08.R01 Controllo del flusso luminoso

Classe di Requisiti: Visivi

Classe di Esigenza: Aspetto

I componenti degli impianti di illuminazione devono essere montati in modo da controllare il flusso luminoso emesso al fine di evitare che i fasci luminosi possano colpire direttamente gli organi e/o apparati visivi delle persone.

Prestazioni:

E' opportuno che sia assicurata la qualità della progettazione, della fabbricazione e dell'installazione dei materiali e componenti con riferimento a quanto indicato dalle norme e come certificato dalle ditte costruttrici di detti materiali e componenti.

Livello minimo della prestazione:

Devono essere rispettati i livelli previsti in sede di progetto. Per strade commerciali con traffico solo pedonale vanno rispettati i seguenti parametri illuminotecnici:

- centro città: $E_{hm} [lx] \geq 15$, $E_{hmin} [lx] \geq 5$, $E_{sc} [lx] \geq 5$;
- quartieri periferici: $E_{hm} [lx] \geq 10$, $E_{hmin} [lx] \geq 3$, $E_{sc} [lx] \geq 4$;
- centro paese: $E_{hm} [lx] \geq 8$, $E_{hmin} [lx] \geq 2$, $E_{sc} [lx] \geq 3$.

Inoltre, il parametro $L_c A^{0,25}$ dovrà assumere i seguenti valori:

- $h \leq 4,5$ m allora $L_c A^{0,25} \leq 6000$;
- $h > 4,5$ e ≤ 6 m allora $L_c A^{0,25} \leq 8000$;
- $h > 6$ m allora $L_c A^{0,25} \leq 10000$.

ANOMALIE RISCONTRABILI

01.02.08.A01 Abbassamento livello di illuminazione

Abbassamento del livello di illuminazione dovuto ad usura dei corpi illuminanti, all'ossidazione dei deflettori, all'impolveramento delle lampade.

01.02.08.A02 Difetti agli interruttori

Difetti agli interruttori magnetotermici e differenziali dovuti all'eccessiva polvere presente all'interno delle connessioni o alla presenza di umidità ambientale o di condensa.

CONTROLLI ESEGUIBILI DA PERSONALE SPECIALIZZATO

01.02.08.C01 Controllo generale

Cadenza: ogni 3 mesi

Tipologia: Controllo

Controllo dello stato generale e dell'integrità delle lampadine.

- Requisiti da verificare: 1) *Controllo del flusso luminoso.*

- Anomalie riscontrabili: 1) *Abbassamento livello di illuminazione.*
- Ditte specializzate: *Elettricista.*

MANUTENZIONI ESEGUIBILI DA PERSONALE SPECIALIZZATO

01.02.08.I01 Pulizia accessori

Cadenza: ogni 3 mesi

Pulizia dei corpi illuminanti e degli accessori connessi.

- Ditte specializzate: *Elettricista.*

01.02.08.I02 Sostituzione delle lampade

Cadenza: quando occorre

Sostituzione delle lampade e dei relativi elementi accessori secondo la durata di vita media delle lampade fornite dal produttore.

- Ditte specializzate: *Elettricista.*

Segnaletica stradale verticale

I segnali verticali si dividono nelle seguenti categorie: segnali di pericolo; segnali di prescrizione; segnali di indicazione; inoltre il formato e le dimensioni dei segnali vengono disciplinati dalle norme previste dal nuovo codice della strada. Le caratteristiche dei sostegni e dei supporti e materiali usati per la segnaletica dovranno essere preferibilmente di metallo. Inoltre, per le sezioni circolari, devono essere muniti di dispositivo inamovibile antirotazione del segnale rispetto al sostegno e del sostegno rispetto al terreno. I sostegni, i supporti dei segnali stradali devono essere protetti contro la corrosione. La sezione dei sostegni deve inoltre garantire la stabilità del segnale da eventuali sollecitazioni di origine ambientale (vento, urti, ecc.).

REQUISITI E PRESTAZIONI (UT)

01.03.R01 Percettibilità

Classe di Requisiti: Funzionalità tecnologica

Classe di Esigenza: Funzionalità

I segnali dovranno essere dimensionati e posizionati in modo da essere visibili dagli utenti della strada.

Prestazioni:

Le prestazioni della segnaletica verticale, relativamente al requisito di percettibilità, sono strettamente legate allo spazio di avvistamento “d”, alla velocità degli autoveicoli “V” e ad altri parametri dimensionali (altezze, distanza dal ciglio stradale, ecc.).

Livello minimo della prestazione:

Posizionamento dei segnali di indicazione in funzione delle velocità:

- Velocità (km/h): 50 - Spazio di avvistamento (m): 100;
- Velocità (km/h): 70 - Spazio di avvistamento (m): 140;
- Velocità (km/h): 90 - Spazio di avvistamento (m): 170;
- Velocità (km/h): 110 - Spazio di avvistamento (m): 200;
- Velocità (km/h): 130 - Spazio di avvistamento (m): 150.

Posizionamento dei segnali di indicazione in funzione delle velocità (Intersezioni con corsia di decelerazione)

- Velocità (km/h): 90 - Spazio di avvistamento (m): 30;
- Velocità (km/h): 110 - Spazio di avvistamento (m): 40;
- Velocità (km/h): 130 - Spazio di avvistamento (m): 50.

Posizionamento dei segnali di indicazione in funzione delle velocità (Intersezioni senza corsia di decelerazione)

- Velocità (km/h): 50 - Spazio di avvistamento (m): 60;
- Velocità (km/h): 70 - Spazio di avvistamento (m): 80;
- Velocità (km/h): 90 - Spazio di avvistamento (m): 100;
- Velocità (km/h): 110 - Spazio di avvistamento (m): 130.

I segnali da ubicare lateralmente alla sede stradale devono essere posizionati a distanza < 30 cm e non > 100 cm dal ciglio del marciapiede e/o della banchina.

I paletti di sostegno dei segnali devono essere posizionati a distanza non inferiore a 50 cm dal ciglio del marciapiede e/o della banchina.

I segnali da ubicare lateralmente alla sede stradale devono avere un'altezza minima di 60 cm e massima di 220 cm.

I segnali da ubicare lungo le strade non devono essere posizionati ad altezze >450 cm.

I segnali da ubicare lungo i marciapiedi devono essere posizionati ad altezza minima di 220 cm.

I segnali posizionati al di sopra della carreggiata devono avere un'altezza minima di 510 cm.

01.03.R02 Rinfrangenza

Classe di Requisiti: Funzionalità tecnologica

Classe di Esigenza: Funzionalità

I segnali dovranno avere caratteristiche di rifrangenza.

Prestazioni:

Tutti i segnali dovranno essere in esecuzione rifrangente ed avere caratteristiche colorimetriche, fotometriche e tecnologiche secondo parametri stabiliti secondo il Nuovo Codice della Strada.

Livello minimo della prestazione:

I segnali potranno essere realizzati mediante applicazione di pellicole retroriflettenti con le seguenti classi di riferimento:

- classe 1 (con normale risposta luminosa di durata minima di 7 anni); -classe 2 (ad alta risposta luminosa di durata minima di 10 anni).

ELEMENTI MANUTENIBILI DELL'UNITÀ TECNOLOGICA:

- ° 01.03.01 Cartelli segnaletici

- 01.03.02 Cavalletti porta segnali mobili
- 01.03.03 Lampeggianti a LED
- 01.03.04 Segnali stradali a led retroilluminati
- 01.03.05 Sostegni, supporti e accessori vari

Cartelli segnaletici

Unità Tecnologica: 01.03

Segnaletica stradale verticale

Si tratta di elementi realizzati generalmente in scatolari di lamiera in alluminio e/o acciaio di spessori variabili tra 1,0 - 2,5 mm verniciati a forno mediante speciali polveri di poliestere opportunamente preparati a grezzo attraverso le operazioni di sgrassaggio, lavaggio, fosfatazione, passivazione e asciugatura ed infine mediante operazione di primer per alluminio a mano. Essi sono costituiti da sagome aventi forme geometriche, colori, simbologia grafica e testo con caratteristiche tecniche diverse a secondo del significato del messaggio trasmesso. In genere i segnali sono prodotti mediante l'applicazione di pellicole rifrangenti di classi diverse.

ANOMALIE RISCONTRABILI

01.03.01.A01 Alterazione Cromatica

Variazione di uno o più parametri che definiscono il colore degli elementi.

01.03.01.A02 Corrosione

Decadimento dei materiali metallici a causa della combinazione con sostanze presenti nell'ambiente (ossigeno, acqua, anidride carbonica, ecc.).

01.03.01.A03 Usura

I cartelli segnaletici perdono consistenza per la perdita di materiale (pellicola, parti della sagoma, ecc.) dovuto all'usura e agli agenti atmosferici disgreganti.

CONTROLLI ESEGUIBILI DA PERSONALE SPECIALIZZATO

01.03.01.C01 Controllo generale

Cadenza: ogni 3 mesi

Tipologia: Controllo

Controllare l'assenza di eventuali anomalie. Controllare l'aspetto cromatico ed in particolare la consistenza dei colori corrispondenti alle diverse simbologie. Controllare l'efficienza della segnaletica ed in particolare la visibilità in condizioni diverse (diurne, notturne, con luce artificiale, con nebbia, ecc.). Controllare la disposizione dei segnali in funzione della logica e disciplina di circolazione dell'utenza anche in funzione dei piani di traffico stradale.

- Requisiti da verificare: 1) *Percettibilità*; 2) *Rinfrangenza*.
- Anomalie riscontrabili: 1) *Alterazione Cromatica*; 2) *Corrosione*; 3) *Usura*.
- Ditte specializzate: *Specializzati vari*.

MANUTENZIONI ESEGUIBILI DA PERSONALE SPECIALIZZATO

01.03.01.I01 Ripristino elementi

Cadenza: quando occorre

Ripristino e/o sostituzione degli elementi usurati della segnaletica con elementi analoghi così come previsto dal nuovo codice della strada. Rimozione del cartello segnaletico e riposizionamento del nuovo segnale e verifica dell'integrazione nel sistema della segnaletica stradale di zona.

- Ditte specializzate: *Specializzati vari*.

Cavalletti porta segnali mobili

Unità Tecnologica: 01.03

Segnaletica stradale verticale

Si tratta di elementi utilizzati per sostenere segnaletica mobile posta in prossimità di cantieri stradali.

ANOMALIE RISCONTRABILI

01.03.02.A01 Alterazione Cromatica

Variazione di uno o più parametri che definiscono il colore degli elementi.

01.03.02.A02 Corrosione

Decadimento dei materiali metallici a causa della combinazione con sostanze presenti nell'ambiente (ossigeno, acqua, anidride carbonica, ecc.).

01.03.02.A03 Usura

I cartelli segnaletici perdono consistenza per la perdita di materiale (pellicola, parti della sagoma, ecc.) dovuto all'usura e agli agenti atmosferici disgreganti.

CONTROLLI ESEGUIBILI DA PERSONALE SPECIALIZZATO

01.03.02.C01 Controllo generale

Cadenza: ogni 3 mesi

Tipologia: Controllo

Controllare la stabilità dei cavalletti portasegnali ed assicurarsi in zone ventose di controbilanciare gli stessi mediante sacchetti sabbia. Controllare la disposizione degli elementi in funzione della logica e disciplina di circolazione dell'utenza anche in funzione dei piani di traffico stradale.

- Requisiti da verificare: 1) *Percettibilità*; 2) *Rinfrangenza*.
- Anomalie riscontrabili: 1) *Alterazione Cromatica*; 2) *Corrosione*; 3) *Usura*.
- Ditte specializzate: *Specializzati vari*.

MANUTENZIONI ESEGUIBILI DA PERSONALE SPECIALIZZATO

01.03.02.I01 Ripristino elementi

Cadenza: quando occorre

Ripristino e/o sostituzione degli elementi usurati della segnaletica con elementi analoghi. Riposizionamento degli stessi nel rispetto delle condizioni di traffico stradale, del codice della strada e dai regolamenti di viabilità degli enti gestori.

- Ditte specializzate: *Specializzati vari*.

Elemento Manutenibile: 01.03.03

Lampeggianti a LED

Unità Tecnologica: 01.03

Segnaletica stradale verticale

I lampeggianti a LED e/o ottiche a LED, trovano impiego nella segnaletica tradizionale per migliorare la visibilità notturna dei segnali e per aumentare il grado di attenzione in prossimità di intersezioni stradali e passaggi pedonali. Generalmente vengono posti sopra i segnali di passaggio pedonale o sui cartelli stradali di pericolo.

ANOMALIE RISCONTRABILI

01.03.03.A01 Alterazione Cromatica

Variazione di uno o più parametri che definiscono il colore degli elementi.

01.03.03.A02 Corrosione

Decadimento dei materiali metallici a causa della combinazione con sostanze presenti nell'ambiente (ossigeno, acqua, anidride carbonica, ecc.).

01.03.03.A03 Interruzione illuminazione

Interruzione dell'illuminazione del corpo LED per guasti agli apparati.

01.03.03.A04 Usura

I cartelli segnaletici perdono consistenza per la perdita di materiale (pellicola, parti della sagoma, ecc.) dovuto all'usura e agli agenti atmosferici disgreganti.

CONTROLLI ESEGUIBILI DA PERSONALE SPECIALIZZATO

01.03.03.C01 Controllo generale

Cadenza: ogni settimana

Tipologia: Controllo

Controllo generale dei segnali luminosi anche in funzione della segnaletica stradale. Verificare l'assenza di eventuali anomalie.

- Requisiti da verificare: 1) *Percettibilità*; 2) *Rinfrangenza*.
- Anomalie riscontrabili: 1) *Alterazione Cromatica*; 2) *Corrosione*; 3) *Usura* ; 4) *Interruzione illuminazione*.
- Ditte specializzate: *Specializzati vari*.

MANUTENZIONI ESEGUIBILI DA PERSONALE SPECIALIZZATO

01.03.03.I01 Ripristino delle condizioni

Cadenza: quando occorre

Ripristino delle condizioni di utilizzo e sostituzione di eventuali elementi guasti.

- Ditte specializzate: *Specializzati vari.*

Elemento Manutenibile: 01.03.04

Segnali stradali a led retroilluminati

Unità Tecnologica: 01.03

Segnaletica stradale verticale

Si tratta di segnali verticali a retroilluminazione a LED, composti da profilo perimetrale in alluminio estruso e da lastre piatte contrapposte in alluminio che fungono da supporto alla pellicola di classe 2ª e da fondo di contrasto per una migliore visualizzazione dei led. In genere sono provvisti di sensore fotoelettrico di luminosità ambientale per la regolamentazione dell'intensità luminosa.

ANOMALIE RISCONTRABILI

01.03.04.A01 Alterazione Cromatica

Variazione di uno o più parametri che definiscono il colore degli elementi.

01.03.04.A02 Corrosione

Decadimento dei materiali metallici a causa della combinazione con sostanze presenti nell'ambiente (ossigeno, acqua, anidride carbonica, ecc.).

01.03.04.A03 Interruzione illuminazione

Interruzione dell'illuminazione del corpo LED per guasti agli apparati.

01.03.04.A04 Usura

I cartelli segnaletici perdono consistenza per la perdita di materiale (pellicola, parti della sagoma, ecc.) dovuto all'usura e agli agenti atmosferici disgreganti.

CONTROLLI ESEGUIBILI DA PERSONALE SPECIALIZZATO

01.03.04.C01 Controllo generale

Cadenza: ogni mese

Tipologia: Controllo

Controllo generale dei segnali luminosi anche in funzione della segnaletica stradale. Verificare l'assenza di eventuali anomalie.

- Requisiti da verificare: 1) *Percettibilità*; 2) *Rinfrangenza*.
- Anomalie riscontrabili: 1) *Alterazione Cromatica*; 2) *Corrosione*; 3) *Usura*.
- Ditte specializzate: *Specializzati vari.*

MANUTENZIONI ESEGUIBILI DA PERSONALE SPECIALIZZATO

01.03.04.I01 Ripristino delle condizioni

Cadenza: quando occorre

Ripristino delle condizioni di utilizzo e sostituzione di eventuali elementi guasti.

- Ditte specializzate: *Specializzati vari.*

Elemento Manutenibile: 01.03.05

Sostegni, supporti e accessori vari

Unità Tecnologica: 01.03

Segnaletica stradale verticale

Si tratta di elementi accessori alla segnaletica verticale utilizzati per il sostegno e/o il supporto degli stessi. Si possono riassumere in:

staffe (per il fissaggio di elementi), pali (tubolari in ferro zincato di diametro e altezza diversa per il sostegno della segnaletica), collari (semplici, doppi, ecc., per l'applicazione a palo dei cartelli segnaletici), piastre (per l'applicazione di con staffe, a muro, ecc.), bulloni (per il serraggio degli elementi), sostegni mobili e fissi (basi per il sostegno degli elementi) e basi di fondazione. Essi devono essere realizzati con materiali di prima scelta e opportunamente dimensionati.

ANOMALIE RISCONTRABILI

01.03.05.A01 Instabilità dei supporti

Perdita di stabilità dei sostegni fissati al suolo e dei supporti accessori tra sagoma ed elemento di sostegno.

01.03.05.A02 Mancanza

Mancanza di parti o elementi accessori di sostegno e/o di fissaggio.

01.03.05.A03 Alterazione Cromatica

Variazione di uno o più parametri che definiscono il colore degli elementi.

01.03.05.A04 Corrosione

Decadimento dei materiali metallici a causa della combinazione con sostanze presenti nell'ambiente (ossigeno, acqua, anidride carbonica, ecc.).

01.03.05.A05 Usura

I cartelli segnaletici perdono consistenza per la perdita di materiale (pellicola, parti della sagoma, ecc.) dovuto all'usura e agli agenti atmosferici disgreganti.

CONTROLLI ESEGUIBILI DA PERSONALE SPECIALIZZATO

01.03.05.C01 Controllo generale

Cadenza: ogni 6 mesi

Tipologia: Controllo

Controllare l'assenza di eventuali anomalie. In particolare verificare la corretta stabilità dei supporti a cartelli e/o pannelli segnaletici.

- Anomalie riscontrabili: 1) *Instabilità dei supporti*; 2) *Mancanza*.
- Ditte specializzate: *Specializzati vari*.

MANUTENZIONI ESEGUIBILI DA PERSONALE SPECIALIZZATO

01.03.05.I01 Ripristino stabilità

Cadenza: quando occorre

Ripristino delle condizioni di stabilità, mediante l'utilizzo di adeguata attrezzatura, provvedendo al serraggio degli elementi accessori e/o alla loro integrazione con altri di analoghe caratteristiche. Gli interventi vanno considerati anche in occasione di eventi traumatici esterni (urti, atti di vandalismo, ecc.).

- Ditte specializzate: *Specializzati vari*.

Segnaletica stradale orizzontale

Si tratta di segnali orizzontali tracciati sulla strada per regolare la circolazione degli autoveicoli e per guidare gli utenti fornendogli prescrizioni ed indicazioni per particolari comportamenti da seguire. Possono essere realizzati in diversi materiali: pitture, materie termoplastiche con applicazione a freddo, materiale termoplastico con applicazione a caldo, materie plastiche a freddo, materiali da postspruzzare, microsferi di vetro da premiscelare, inserti stradali e materiali preformati. Per consentire una maggiore visibilità notturna della segnaletica orizzontale possono essere inserite in essa delle particelle sferiche di vetro trasparente (microsferi di vetro) che sfruttano la retroriflessione dei raggi incidenti provenienti dai proiettori dei veicoli. Inoltre per conferire proprietà antiderapanti alla segnaletica stradale possono essere inseriti dei granuli duri di origine naturale o artificiale (granuli antiderapanti). La segnaletica orizzontale può essere costituita da: strisce longitudinali, strisce trasversali, attraversamenti pedonali o ciclabili, frecce direzionali, iscrizioni e simboli, strisce di delimitazione degli stalli di sosta o per la sosta riservata, isole di traffico o di presegnalamento di ostacoli entro la carreggiata, strisce di delimitazione della fermata dei veicoli in servizio di trasporto pubblico di linea e altri segnali stabiliti dal regolamento. La segnaletica stradale deve essere conforme alle norme vigenti nonché al Nuovo Codice della Strada.

<http://www.gbsegnaletica.it/catalogo.asp?lang=it>

REQUISITI E PRESTAZIONI (UT)

01.04.R01 Colore

Classe di Requisiti: Funzionalità tecnologica

Classe di Esigenza: Funzionalità

Rappresenta la consistenza della cromaticità che la segnaletica orizzontale deve possedere in condizioni normali.

Prestazioni:

I requisiti specificati riguardano principalmente le prestazioni della segnaletica orizzontale durante la sua durata di vita funzionale. I requisiti sono espressi attraverso diversi parametri che rappresentano diversi aspetti prestazionali della segnaletica orizzontale e, per diversi aspetti prestazionali della segnaletica orizzontale.

Livello minimo della prestazione:

Il fattore di luminanza Beta deve essere conforme alla tabella 5 per quanto riguarda la segnaletica orizzontale asciutta. Le coordinate di cromaticità x, y per segnaletica orizzontale asciutta devono trovarsi all'interno delle regioni definite dai vertici forniti nella tabella 6 della UNI EN 1436

Tabella 5 (Classi del fattore di luminanza beta per segnaletica orizzontale asciutta)

Colore del segnale orizzontale: BIANCO

Tipo di manto stradale: ASFALTO;

- Classe: B0 - Fattore minimo di luminanza Beta: Nessun requisito;
- Classe: B2 - Fattore minimo di luminanza Beta: $\text{Beta} \geq 0,30$;
- Classe: B3 - Fattore minimo di luminanza Beta: $\text{Beta} \geq 0,40$;
- Classe: B4 - Fattore minimo di luminanza Beta: $\text{Beta} \geq 0,50$;
- Classe: B5 - Fattore minimo di luminanza Beta: $\text{Beta} \geq 0,60$;

Tipo di manto stradale: CEMENTO;

- Classe: B0 - Fattore minimo di luminanza Beta: Nessun requisito;
- Classe: B3 - Fattore minimo di luminanza Beta: $\text{Beta} \geq 0,40$;
- Classe: B4 - Fattore minimo di luminanza Beta: $\text{Beta} \geq 0,50$;
- Classe: B5 - Fattore minimo di luminanza Beta: $\text{Beta} \geq 0,60$;

Colore del segnale orizzontale: GIALLO

- Classe: B0 - Fattore minimo di luminanza Beta: Nessun requisito;
- Classe: B1 - Fattore minimo di luminanza Beta: $\text{Beta} \geq 0,20$;
- Classe: B2 - Fattore minimo di luminanza Beta: $\text{Beta} \geq 0,30$;
- Classe: B3 - Fattore minimo di luminanza Beta: $\text{Beta} \geq 0,40$;

Note: La classe B0 si applica quando la visibilità di giorno si ottiene attraverso il valore del coefficiente di luminanza in condizioni di illuminazione diffusa Qd.

Tabella 6 (Vertici delle regioni di cromaticità per segnaletica orizzontale bianca e gialla)

Segnaletica orizzontale: BIANCA

- Vertice 1: $X=0,355 - Y=0,355$;
- Vertice 2: $X=0,305 - Y=0,305$;
- Vertice 3: $X=0,285 - Y=0,325$;
- Vertice 4: $X=0,335 - Y=0,375$;

Segnaletica orizzontale: GIALLA (CLASSE Y1)

- Vertice 1: $X=0,443 - Y=0,399$;

- Vertice 2: X=0,545 - Y=0,455;
 - Vertice 3: X=0,465 - Y=0,535;
 - Vertice 4: X=0,389 - Y=0,431;
- Segnaletica orizzontale: GIALLA (CLASSE Y2)
- Vertice 1: X=0,494 - Y=0,427;
 - Vertice 2: X=0,545 - Y=0,455;
 - Vertice 3: X=0,465 - Y=0,535;
 - Vertice 4: X=0,427 - Y=0,483;

Note: Le classi Y1 e Y2 di segnaletica orizzontale gialla si riferiscono rispettivamente alla segnaletica orizzontale permanenti.

01.04.R02 Resistenza al derapaggio

Classe di Requisiti: Funzionalità tecnologica

Classe di Esigenza: Funzionalità

Qualità della resistenza al derapaggio (SRT) della superficie stradale bagnata misurata sulla base dell'attrito a bassa velocità esercitato da un cursore di gomma sulla superficie stessa, abbreviata nel seguito in SRT.

Prestazioni:

I requisiti specificati riguardano principalmente le prestazioni della segnaletica orizzontale durante la sua durata di vita funzionale. I requisiti sono espressi attraverso diversi parametri che rappresentano diversi aspetti prestazionali della segnaletica orizzontale e, per alcuni di questi parametri, in termini di classi di prestazioni crescenti. La durata di vita funzionale dipende dalla durata lunga o breve della segnaletica orizzontale, dalla frequenza del passaggio di veicoli sulla segnaletica orizzontale (per esempio nel caso dei simboli sulla carreggiata rispetto alle linee laterali), dalla densità del traffico, dalla ruvidità della superficie stradale e da aspetti relativi alle condizioni locali, quali, per esempio, l'uso di pneumatici antighiaccio con inserti metallici in alcuni Paesi. Le classi prevedono l'attribuzione di priorità diverse ai vari aspetti delle prestazioni della segnaletica orizzontale a seconda di particolari circostanze. Non sempre è possibile ottenere classi di prestazioni alte per due o più parametri contemporaneamente.

Livello minimo della prestazione:

Il valore della resistenza al derapaggio, espresso in unità SRT, deve essere conforme a quello specificato nella tabella 7 (UNI EN 1436). L'apparecchiatura di prova è costituita da un pendolo oscillante provvisto di un cursore di gomma all'estremità libera. Viene misurata la perdita di energia causata dall'attrito del cursore su una lunghezza specificata della superficie stradale. Il risultato è espresso in unità SRT.

Tabella 7 (Classi di resistenza al derapaggio)

- Classe: S0 - Valore SRT minimo: Nessun requisito;
- Classe: S1 - Valore SRT minimo: S1 SRT ≥ 45 ;
- Classe: S2 - Valore SRT minimo: S1 SRT ≥ 50 ;
- Classe: S3 - Valore SRT minimo: S1 SRT ≥ 55 ;
- Classe: S4 - Valore SRT minimo: S1 SRT ≥ 60 ;
- Classe: S5 - Valore SRT minimo: S1 SRT ≥ 65 .

01.04.R03 Retroriflessione

Classe di Requisiti: Funzionalità tecnologica

Classe di Esigenza: Funzionalità

Rappresenta la riflessione espressa in valori, per gli utenti della strada, della segnaletica orizzontale bianca e gialla in condizioni di illuminazione con i proiettori dei veicoli.

Prestazioni:

I requisiti specificati riguardano principalmente le prestazioni della segnaletica orizzontale durante la sua durata di vita funzionale. I requisiti sono espressi attraverso diversi parametri che rappresentano diversi aspetti prestazionali della segnaletica orizzontale e, per alcuni di questi parametri, in termini di classi di prestazioni crescenti. La durata di vita funzionale dipende dalla durata lunga o breve della segnaletica orizzontale, dalla frequenza del passaggio di veicoli sulla segnaletica orizzontale (per esempio nel caso dei simboli sulla carreggiata rispetto alle linee laterali), dalla densità del traffico, dalla ruvidità della superficie stradale e da aspetti relativi alle condizioni locali, quali, per esempio, l'uso di pneumatici antighiaccio con inserti metallici in alcuni Paesi. Le classi prevedono l'attribuzione di priorità diverse ai vari aspetti delle prestazioni della segnaletica orizzontale a seconda di particolari circostanze. Non sempre è possibile ottenere classi di prestazioni alte per due o più parametri contemporaneamente.

Livello minimo della prestazione:

Per misurare la retroriflessione in condizioni di illuminazione con i proiettori dei veicoli si deve utilizzare il coefficiente di luminanza retroriflessa R L. La misurazione deve essere espressa come $\text{mcd}/(\text{m}^2 \text{ lx})$. In condizioni di superficie stradale asciutta, la segnaletica orizzontale deve essere conforme alla tabella 2, mentre, in condizioni di bagnato, deve essere conforme alla tabella 3 e, in condizioni di pioggia, alla tabella 4.

Nota: il coefficiente di luminanza retroriflessa rappresenta la luminosità di un segnale orizzontale come viene percepita dai conducenti degli autoveicoli in condizioni di illuminazione con i proiettori dei propri veicoli (UNI EN 1436).

Tabella 2 (Classi di RL per segnaletica orizzontale asciutta)

Tipo e colore del segnale orizzontale: PERMANENTE BIANCO

- Classe: R0; Coeff. Min. di luminanza retroriflessa RL [$\text{mcd}/(\text{m}^2 \text{ lx})$]: Nessun requisito;
- Classe: R2; Coeff. Min. di luminanza retroriflessa RL [$\text{mcd}/(\text{m}^2 \text{ lx})$]: RL ≥ 100 ;

- Classe: R4; Coeff. Min. di luminanza retroriflessa RL [mcd/(m² lx)]: RL ≥ 200;
- Classe: R5; Coeff. Min. di luminanza retroriflessa RL [mcd/(m² lx)]: RL ≥ 300;
- Tipo e colore del segnale orizzontale: PERMANENTE GIALLO
- Classe: R0; Coeff. Min. di luminanza retroriflessa RL [mcd/(m² lx)]: Nessun requisito;
- Classe: R1; Coeff. Min. di luminanza retroriflessa RL [mcd/(m² lx)]: RL ≥ 80;
- Classe: R3; Coeff. Min. di luminanza retroriflessa RL [mcd/(m² lx)]: RL ≥ 150;
- Classe: R5; Coeff. Min. di luminanza retroriflessa RL [mcd/(m² lx)]: RL ≥ 200;
- Tipo e colore del segnale orizzontale: PROVVISORIO
- Classe: R0; Coeff. Min. di luminanza retroriflessa RL [mcd/(m² lx)]: Nessun requisito;
- Classe: R3; Coeff. Min. di luminanza retroriflessa RL [mcd/(m² lx)]: RL ≥ 150;
- Classe: R5; Coeff. Min. di luminanza retroriflessa RL [mcd/(m² lx)]: RL ≥ 300;

Note: La classe R0 si applica quando la visibilità della segnaletica orizzontale è ottenuta senza retroriflessione in condizioni di illuminazione con i proiettori dei veicoli.

Tabella 3 (Classi di RL per segnaletica orizzontale in condizioni di bagnato)

Condizioni di bagnato: Come si presenta 1 min. dopo l'inondazione della superficie con acqua (*)

- Classe: RW0; Coeff. Min. di luminanza retroriflessa RL [mcd/(m² lx)]: Nessun requisito;
- Classe: RW1; Coeff. Min. di luminanza retroriflessa RL [mcd/(m² lx)]: RL ≥ 25;
- Classe: RW2; Coeff. Min. di luminanza retroriflessa RL [mcd/(m² lx)]: RL ≥ 35;
- Classe: RW3; Coeff. Min. di luminanza retroriflessa RL [mcd/(m² lx)]: RL ≥ 50;

Note: La classe RW0 riguarda situazioni in cui questo tipo di retroriflessione non è richiesta per ragioni economiche o tecnologiche.

(*) Tale condizione di prova deve essere creata versando acqua chiara da un secchio di capacità pari a circa 10 l e da un'altezza di circa 0,5 m dalla superficie. L'acqua deve essere versata in modo uniforme lungo la superficie di prova in modo tale che l'area di misurazione e l'area circostante siano temporaneamente sommerse da un'ondata d'acqua. Il coefficiente di luminanza retroriflessa RL in condizioni di bagnato deve essere misurato alle condizioni di prova 1 min dopo aver versato l'acqua.

Tabella 4 (Classi di RL per segnaletica orizzontale in condizioni di pioggia)

Condizioni di bagnato: come si presenta dopo almeno 5 min. di esposizione durante una precipitazione uniforme di 20mm/h (**)

- Classe: RR0; Coeff. Min. di luminanza retroriflessa RL [mcd/(m² lx)]: Nessun requisito;
- Classe: RR1; Coeff. Min. di luminanza retroriflessa RL [mcd/(m² lx)]: RL ≥ 25;
- Classe: RR2; Coeff. Min. di luminanza retroriflessa RL [mcd/(m² lx)]: RL ≥ 35;
- Classe: RR3; Coeff. Min. di luminanza retroriflessa RL [mcd/(m² lx)]: RL ≥ 50;

NOTE: La classe RR0 riguarda situazioni in cui questo tipo di retroriflessione non è richiesta per ragioni economiche o tecnologiche.

(**) Tali condizioni di prova devono essere create utilizzando acqua chiara e simulando una cascata senza foschia né nebbia di intensità media pari a (20 ± 2) mm/h su un'area due volte più larga del campione e non meno di 0,3 m e il 25% più lunga dell'area di misurazione. Lo scarto fra l'intensità minima e l'intensità massima della cascata non deve essere maggiore del rapporto di 1 a 1,7. Le misurazioni del coefficiente di luminanza retroriflessa RL in condizioni di pioggia devono essere effettuate dopo 5 min di pioggia continua e durante la precipitazione di quest'ultima.

01.04.R04 Riflessione alla luce

Classe di Requisiti: Funzionalità tecnologica

Classe di Esigenza: Funzionalità

Rappresenta la riflessione espressa in valori, per gli utenti della strada, della segnaletica orizzontale bianca e gialla in condizioni di luce diurna e di illuminazione artificiale.

Prestazioni:

I requisiti specificati riguardano principalmente le prestazioni della segnaletica orizzontale durante la sua durata di vita funzionale. I requisiti sono espressi attraverso diversi parametri che rappresentano diversi aspetti prestazionali della segnaletica orizzontale e, per alcuni di questi parametri, in termini di classi di prestazioni crescenti. La durata di vita funzionale dipende dalla durata lunga o breve della segnaletica orizzontale, dalla frequenza del passaggio di veicoli sulla segnaletica orizzontale (per esempio nel caso dei simboli sulla carreggiata rispetto alle linee laterali), dalla densità del traffico, dalla ruvidità della superficie stradale e da aspetti relativi alle condizioni locali, quali, per esempio, l'uso di pneumatici antighiaccio con inserti metallici in alcuni Paesi. Le classi prevedono l'attribuzione di priorità diverse ai vari aspetti delle prestazioni della segnaletica orizzontale a seconda di particolari circostanze. Non sempre è possibile ottenere classi di prestazioni alte per due o più parametri contemporaneamente.

Livello minimo della prestazione:

Per misurare la riflessione alla luce del giorno o in presenza di illuminazione stradale si deve utilizzare il coefficiente di luminanza in condizioni di illuminazione diffusa Qd. La misurazione deve essere espressa in mcd/(m² lx). In condizioni di superficie stradale asciutta, la segnaletica orizzontale deve essere conforme alla tabella 1 (UNI EN 1436). Il coefficiente di luminanza in condizioni di illuminazione diffusa rappresenta la luminosità di un segnale orizzontale come viene percepita dai conducenti degli autoveicoli alla luce del giorno tipica o media o in presenza di illuminazione stradale.

Tabella 1 (Classi di QD per segnaletica orizzontale asciutta)

Colore del segnale orizzontale: BIANCO

Tipo di manto stradale. ASFALTO

- Classe Q0; Coeff. di luminanza min. in condizioni di illuminazione diffusa Q_d [mcd/(m lx)]: Nessun requisito;
- Classe Q2; Coeff. di luminanza min. in condizioni di illuminazione diffusa Q_d [mcd/(m lx)]: $Q_d \geq 100$;
- Classe Q3; Coeff. di luminanza min. in condizioni di illuminazione diffusa Q_d [mcd/(m lx)]: $Q_d \geq 130$;

Tipo di manto stradale. CEMENTO

- Classe Q0; Coeff. di luminanza min. in condizioni di illuminazione diffusa Q_d [mcd/(m lx)]: Nessun requisito;
- Classe Q3; Coeff. di luminanza min. in condizioni di illuminazione diffusa Q_d [mcd/(m lx)]: $Q_d \geq 130$;
- Classe Q4; Coeff. di luminanza min. in condizioni di illuminazione diffusa Q_d [mcd/(m lx)]: $Q_d \geq 160$;

Colore del segnale orizzontale: GIALLO

- Classe Q0; Coeff. di luminanza min. in condizioni di illuminazione diffusa Q_d [mcd/(m lx)]: Nessun requisito;
- Classe Q1; Coeff. di luminanza min. in condizioni di illuminazione diffusa Q_d [mcd/(m lx)]: $Q_d \geq 80$;
- Classe Q2; Coeff. di luminanza min. in condizioni di illuminazione diffusa Q_d [mcd/(m lx)]: $Q_d \geq 100$.

Note: La classe Q0 si applica quando la visibilità diurna si ottiene attraverso il valore del fattore di luminanza Beta.

ELEMENTI MANUTENIBILI DELL'UNITÀ TECNOLOGICA:

- 01.04.01 Attraversamenti ciclabili
- 01.04.02 Attraversamenti pedonali
- 01.04.03 Freccie direzionali
- 01.04.04 Strisce di delimitazione
- 01.04.05 Strisce longitudinali
- 01.04.06 Strisce trasversali
- 01.04.07 Vernici segnaletiche

Attraversamenti ciclabili

Unità Tecnologica: 01.04

Segnaletica stradale orizzontale

Gli attraversamenti ciclabili vengono evidenziati sulla carreggiata da due strisce bianche discontinue con larghezza di 50 cm e segmenti ed intervalli lunghi 50 cm. La distanza minima tra i bordi interni delle strisce trasversali è di 1 m in prossimità degli attraversamenti a senso unico e di 2 m per gli attraversamenti a doppio senso. Le strisce vengono realizzate mediante l'applicazione di vernici e/o altri materiali idonei.

ANOMALIE RISCONTRABILI

01.04.01.A01 Usura

Perdita di materiale (vernice, materiale plastico, ecc.) dovuto all'usura provocata dall'azione dei veicoli e degli agenti atmosferici disgreganti.

CONTROLLI ESEGUIBILI DA PERSONALE SPECIALIZZATO

01.04.01.C01 Controllo dello stato

Cadenza: ogni 6 mesi

Tipologia: Controllo

Controllare periodicamente le condizioni e l'integrità delle linee. Controllare l'aspetto cromatico ed in particolare la consistenza dei colori corrispondenti alle diverse simbologie. Controllare l'efficienza della segnaletica ed in particolare la visibilità in condizioni diverse (diurne, notturne, con luce artificiale, con nebbia, ecc.). Controllare la disposizione dei segnali in funzione della disciplina di circolazione dei veicoli e comunque nel rispetto del Nuovo Codice della Strada.

- Anomalie riscontrabili: 1) *Usura*.
- Ditte specializzate: *Specializzati vari*.

MANUTENZIONI ESEGUIBILI DA PERSONALE SPECIALIZZATO

01.04.01.I01 Rifacimento delle strisce

Cadenza: ogni anno

Rifacimento delle strisce mediante la squadratura e l'applicazione di materiali idonei (vernici, vernici speciali con l'aggiunta di microsfere di vetro, ecc.).

- Ditte specializzate: *Specializzati vari*.

Attraversamenti pedonali

Unità Tecnologica: 01.04

Segnaletica stradale orizzontale

Gli attraversamenti pedonali sono evidenziati sulla carreggiata da zebraure con strisce bianche parallele alla direzione di marcia dei veicoli. Essi hanno una lunghezza non inferiore a 2,50 m, sulle strade locali e a quelle urbane di quartiere, mentre sulle altre strade la lunghezza non deve essere inferiore a 4 m. La larghezza delle strisce e degli intervalli è fissata in 50 cm. Le strisce vengono realizzate mediante l'applicazione di vernici, plastiche adesive preformate e/o in materiale lapideo in prossimità dei centri abitati.

ANOMALIE RISCONTRABILI

01.04.02.A01 Usura

Perdita di materiale (vernice, materiale plastico, ecc.) dovuto all'usura provocata dall'azione dei veicoli e degli agenti atmosferici disgreganti.

CONTROLLI ESEGUIBILI DA PERSONALE SPECIALIZZATO

01.04.02.C01 Controllo dello stato

Cadenza: ogni 6 mesi

Tipologia: Controllo

Controllare periodicamente le condizioni e l'integrità delle strisce. Controllare l'aspetto cromatico ed in particolare la consistenza dei

colori. Controllare l'efficienza della segnaletica ed in particolare la visibilità in condizioni diverse (diurne, notturne, con luce artificiale, con nebbia, ecc.). Controllare la disposizione dei segnali in funzione della disciplina di circolazione dei veicoli e comunque nel rispetto del Nuovo Codice della Strada.

- Anomalie riscontrabili: *1) Usura.*
- Ditte specializzate: *Specializzati vari.*

MANUTENZIONI ESEGUIBILI DA PERSONALE SPECIALIZZATO

01.04.02.I01 Rifacimento delle strisce

Cadenza: ogni anno

Rifacimento delle strisce mediante la squadratura e l'applicazione di materiali idonei (vernici, vernici speciali con l'aggiunta di microsfere di vetro, ecc.).

- Ditte specializzate: *Specializzati vari.*

Elemento Manutenibile: 01.04.03

Frecce direzionali

Unità Tecnologica: 01.04

Segnaletica stradale orizzontale

Si tratta di segnali di colore bianco per contrassegnare le corsie per consentire la preselezione dei veicoli in prossimità di intersezioni. Esse possono suddividersi in: freccia destra, freccia dritta, freccia a sinistra, freccia a destra abbinata a freccia dritta, freccia a sinistra abbinata a freccia dritta e freccia di rientro. I segnali vengono realizzati mediante l'applicazione di vernici sulle superfici stradali.

ANOMALIE RISCONTRABILI

01.04.03.A01 Usura

Perdita di materiale (vernice, materiale plastico, ecc.) dovuto all'usura provocata dall'azione dei veicoli e degli agenti atmosferici disgreganti.

CONTROLLI ESEGUIBILI DA PERSONALE SPECIALIZZATO

01.04.03.C01 Controllo dello stato

Cadenza: ogni settimana

Tipologia: Controllo

Controllare periodicamente le condizioni e l'integrità dei segnali. Controllare l'aspetto cromatico ed in particolare la consistenza dei colori corrispondenti alle diverse simbologie. Controllare l'efficienza della segnaletica ed in particolare la visibilità in condizioni diverse (diurne, notturne, con luce artificiale, con nebbia, ecc.). Controllare la disposizione dei segnali in funzione della disciplina di circolazione dei veicoli e comunque nel rispetto del Nuovo Codice della Strada.

- Anomalie riscontrabili: *1) Usura.*
- Ditte specializzate: *Specializzati vari.*

MANUTENZIONI ESEGUIBILI DA PERSONALE SPECIALIZZATO

01.04.03.I01 Rifacimento dei simboli

Cadenza: ogni anno

Rifacimento dei simboli mediante la squadratura e l'applicazione di materiali idonei (vernici, vernici speciali con l'aggiunta di microsfere di vetro, ecc.).

- Ditte specializzate: *Specializzati vari.*

Elemento Manutenibile: 01.04.04

Strisce di delimitazione

Unità Tecnologica: 01.04

Segnaletica stradale orizzontale

Si tratta di strisce per la delimitazione degli stalli di sosta o per le soste riservate. Esse vengono realizzate mediante il tracciamento sulla pavimentazione di strisce di vernice (o in alcuni casi mediante plastiche adesive preformate e/o in materiale lapideo) della larghezza di

12 cm formanti un rettangolo, oppure con strisce di delimitazione ad L o a T, con indicazione dell'inizio e della fine o della suddivisione degli stalli al cui interno dovranno essere parcheggiati i veicoli. La delimitazione degli stalli di sosta si differenzia per colore: il bianco per gli stalli di sosta liberi, azzurro per gli stalli di sosta a pagamento e il giallo per gli stalli di sosta riservati

ANOMALIE RISCONTRABILI

01.04.04.A01 Usura

Perdita di materiale (vernice, materiale plastico, ecc.) dovuto all'usura provocata dall'azione dei veicoli e degli agenti atmosferici disgreganti.

CONTROLLI ESEGUIBILI DA PERSONALE SPECIALIZZATO

01.04.04.C01 Controllo dello stato

Cadenza: ogni 6 mesi

Tipologia: Controllo

Controllare periodicamente le condizioni e l'integrità delle strisce. Controllare l'aspetto cromatico ed in particolare la consistenza dei colori corrispondenti alle diverse simbologie. Controllare l'efficienza della segnaletica ed in particolare la visibilità in condizioni diverse (diurne, notturne, con luce artificiale, con nebbia, ecc.). Controllare la disposizione dei segnali in funzione della disciplina di circolazione dei veicoli e comunque nel rispetto del Nuovo Codice della Strada.

- Anomalie riscontrabili: 1) *Usura*.
- Ditte specializzate: *Specializzati vari*.

MANUTENZIONI ESEGUIBILI DA PERSONALE SPECIALIZZATO

01.04.04.I01 Rifacimento delle strisce

Cadenza: ogni anno

Rifacimento delle strisce mediante la squadratura e l'applicazione di materiali idonei (vernici, vernici speciali con l'aggiunta di microsfere di vetro, ecc.).

- Ditte specializzate: *Specializzati vari*.

Elemento Manutenibile: 01.04.05

Strisce longitudinali

Unità Tecnologica: 01.04

Segnaletica stradale orizzontale

Le strisce longitudinali hanno la funzione di separare i sensi di marcia e/o le corsie di marcia e per la delimitazione delle carreggiate attraverso la canalizzazione dei veicoli verso determinate direzioni. La larghezza minima delle strisce longitudinali, escluse quelle di margine, è di 15 cm per le autostrade e per le strade extraurbane principali, di 12 cm per le strade extraurbane secondarie, urbane di scorrimento ed urbane di quartiere e 10 cm per le strade locali. Le strisce longitudinali si suddividono in: strisce di separazione dei sensi di marcia, strisce di corsia, strisce di margine della carreggiata, strisce di raccordo e strisce di guida sulle intersezioni. Le strisce longitudinali possono essere continue o discontinue. Le strisce vengono realizzate mediante l'applicazione di vernici pitture con o senza l'aggiunta di microsfere di vetro.

ANOMALIE RISCONTRABILI

01.04.05.A01 Usura

Perdita di materiale (vernice, materiale plastico, ecc.) dovuto all'usura provocata dall'azione dei veicoli e degli agenti atmosferici disgreganti.

CONTROLLI ESEGUIBILI DA PERSONALE SPECIALIZZATO

01.04.05.C01 Controllo dello stato

Cadenza: ogni 6 mesi

Tipologia: Controllo

Controllare periodicamente le condizioni e l'integrità delle linee. Controllare l'aspetto cromatico ed in particolare la consistenza dei colori corrispondenti alle diverse simbologie. Controllare l'efficienza della segnaletica ed in particolare la visibilità in condizioni diverse (diurne, notturne, con luce artificiale, con nebbia, ecc.). Controllare la disposizione dei segnali in funzione della disciplina di circolazione dei veicoli e comunque nel rispetto del Nuovo Codice della Strada.

- Anomalie riscontrabili: 1) *Usura*.
- Ditte specializzate: *Specializzati vari*.

MANUTENZIONI ESEGUIBILI DA PERSONALE SPECIALIZZATO

01.04.05.I01 Rifacimento delle strisce

Cadenza: ogni anno

Rifacimento delle strisce mediante la squadratura e l'applicazione di materiali idonei (vernici, vernici speciali con l'aggiunta di microsfere di vetro, ecc.).

- Ditte specializzate: *Specializzati vari*.

Elemento Manutenibile: 01.04.06

Strisce trasversali

Unità Tecnologica: 01.04

Segnaletica stradale orizzontale

Le strisce trasversali definite anche linee di arresto possono essere continue o discontinue e vengono realizzate mediante l'applicazione di vernici pittura con o senza l'aggiunta di microsfere di vetro, entrambe di colore bianco. Le strisce continue hanno larghezza minima di 50 cm e vengono utilizzate in prossimità delle intersezioni semaforizzate, degli attraversamenti pedonali semaforizzati ed in presenza dei segnali di precedenza. Le strisce discontinue vanno usate in presenza dei segnali di precedenza. In particolare: la linea di arresto va tracciata con andamento parallelo rispetto all'asse della strada principale, la linea di arresto deve essere realizzata in modo tale da collegare il margine della carreggiata con la striscia longitudinale di separazione dei sensi di marcia. Per le strade prive di salvagente od isola spartitraffico, la linea dovrà essere raccordata con la striscia longitudinale continua per una lunghezza non inferiore a 25 m e a 10 m, rispettivamente fuori e dentro i centri abitati, la linea di arresto, in presenza del segnale di precedenza è realizzata mediante una serie di triangoli bianchi tracciati con la punta rivolta verso il conducente dell'autoveicolo obbligato a dare la precedenza; tali triangoli hanno una base compresa tra 40 e 60 cm ed un'altezza compresa tra 60 e 70 cm. In particolare: base 60 ed altezza 70 cm su strade di tipo C e D; base 50 e altezza 60 cm su strade di tipo E; base 40 e altezza 50 su strade di tipo F. La distanza tra due triangoli è pari a circa la metà della base. In prossimità delle intersezioni regolate da segnali semaforici, la linea di arresto dovrà essere tracciata prima dell'attraversamento pedonale e comunque ad una distanza di 1 m da quest'ultimo.

ANOMALIE RISCONTRABILI

01.04.06.A01 Usura

Perdita di materiale (vernice, materiale plastico, ecc.) dovuto all'usura provocata dall'azione dei veicoli e degli agenti atmosferici disgreganti.

CONTROLLI ESEGUIBILI DA PERSONALE SPECIALIZZATO

01.04.06.C01 Controllo dello stato

Cadenza: ogni 6 mesi

Tipologia: Controllo

Controllare periodicamente le condizioni e l'integrità delle linee. Controllare l'aspetto cromatico ed in particolare la consistenza dei colori corrispondenti alle diverse simbologie. Controllare l'efficienza della segnaletica ed in particolare la visibilità in condizioni diverse (diurne, notturne, con luce artificiale, con nebbia, ecc.). Controllare la disposizione dei segnali in funzione della disciplina di circolazione dei veicoli e comunque nel rispetto del Nuovo Codice della Strada.

- Anomalie riscontrabili: *1) Usura.*
- Ditte specializzate: *Specializzati vari.*

MANUTENZIONI ESEGUIBILI DA PERSONALE SPECIALIZZATO

01.04.06.I01 Rifacimento delle strisce

Cadenza: ogni anno

Rifacimento delle strisce mediante la squadratura e l'applicazione di materiali idonei (vernici, vernici speciali con l'aggiunta di microsfere di vetro, ecc.).

- Ditte specializzate: *Specializzati vari.*

Elemento Manutenibile: 01.04.07

Vernici segnaletiche

Unità Tecnologica: 01.04

Segnaletica stradale orizzontale

Si tratta di vernici sintetiche rifrangenti, specifiche per la realizzazione ed il rifacimento della segnaletica orizzontale (delimitazione delle carreggiate, linee spartitraffico, strisce pedonali, linee di demarcazione delle aree di parcheggio, ecc.). Hanno una buona aderenza al supporto ed una elevata resistenza all'abrasione ed all'usura. Sono composte da pigmenti sintetici ed altri contenuti (biossido di titanio, microsfere di vetro totali, microsfere di vetro sferiche, ecc.).

ANOMALIE RISCONTRABILI

01.04.07.A01 Rifrangenza inadeguata

Rifrangenza inadeguata per eccessiva usura dei materiali.

01.04.07.A02 Usura

Perdita di materiale (vernice, materiale plastico, ecc.) dovuto all'usura provocata dall'azione dei veicoli e degli agenti atmosferici disgreganti.

CONTROLLI ESEGUIBILI DA PERSONALE SPECIALIZZATO

01.04.07.C01 Controllo dello stato

Cadenza: ogni 3 mesi

Tipologia: Controllo

Controllare periodicamente le condizioni e l'integrità delle vernici segnaletiche. Controllare l'aspetto cromatico ed in particolare la consistenza dei colori corrispondenti alle diverse simbologie. Controllare l'efficienza della segnaletica ed in particolare la visibilità in condizioni diverse (diurne, notturne, con luce artificiale, con nebbia, ecc.). Controllare la disposizione dei segnali in funzione della disciplina di circolazione dei veicoli e comunque nel rispetto del Nuovo Codice della Strada.

- Requisiti da verificare: 1) *Retroriflessione*; 2) *Riflessione alla luce*.
- Anomalie riscontrabili: 1) *Usura*; 2) *Rifrangenza inadeguata*.
- Ditte specializzate: *Specializzati vari*.

MANUTENZIONI ESEGUIBILI DA PERSONALE SPECIALIZZATO

01.04.07.I01 Rifacimento delle vernici segnaletiche

Cadenza: quando occorre

Rifacimento delle vernici segnaletiche mediante la squadratura e l'applicazione di materiali idonei (vernici, vernici speciali con l'aggiunta di microsfere di vetro, ecc.).

- Ditte specializzate: *Specializzati vari*.

OPERE IDRAULICHE

Insieme delle unità e degli elementi tecnici del sistema edilizio aventi funzione di consentire l'utilizzo, da parte degli utenti, di acqua nell'ambito degli spazi interni e di quelli esterni connessi con il sistema edilizio e lo smaltimento delle acque usate fino alle reti esterne di smaltimento e/o trattamento.

UNITÀ TECNOLOGICHE:

- 02.01 Impianto acquedotto
- 02.02 Impianto fognario e di depurazione

Impianto acquedotto

Gli acquedotti consentono la captazione, il trasporto, l'accumulo e la distribuzione dell'acqua destinata a soddisfare i bisogni vari quali pubblici, privati, industriali, ecc.. La captazione dell'acqua varia a seconda della sorgente dell'acqua (sotterranea di sorgente o di falda, acque superficiali) ed il trasporto avviene, generalmente, con condotte in pressione alle quali sono allacciate le varie utenze. A seconda del tipo di utenza gli acquedotti si distinguono in civili, industriali, rurali e possono essere dotati di componenti che consentono la potabilizzazione dell'acqua o di altri dispositivi (impianti di potabilizzazione, dissalatori, impianti di sollevamento).

ELEMENTI MANUTENIBILI DELL'UNITÀ TECNOLOGICA:

- 02.01.01 Saracinesche (a ghigliottina)
- 02.01.02 Tubi in polietilene alta densità (PEAD)
- 02.01.03 Idranti a colonna sottosuolo
- 02.01.04 Valvole a galleggiante

Saracinesche (a ghigliottina)

Unità Tecnologica: 02.01

Impianto acquedotto

Per consentire l'interruzione sia parziale sia completa del flusso e per regolare la pressione di esercizio vengono installate, lungo le tubazioni dell'acquedotto, delle valvole dette appunto di intercettazione e di regolazione. Fanno parte di questa categoria le valvole a saracinesca che sono più comunemente chiamate saracinesche. Sono realizzate in ghisa o in acciaio e sono dotate di un apparato otturatore (detto paratia) che si muove in apposita guida di scorrimento e movimentato da un albero a vite. Nel caso di basse pressioni di esercizio possono essere comandate anche a mano agendo sull'apposito volantino o nel caso di grandi pressioni azionando appositi by-pass che consentono di ridurre, attraverso una serie di ingranaggi, la pressione. Possono essere azionate anche con servomotori idraulici o mediante motori elettrici.

REQUISITI E PRESTAZIONI (EM)

02.01.01.R01 (Attitudine al) controllo della tenuta

Classe di Requisiti: Funzionalità d'uso

Classe di Esigenza: Funzionalità

Le valvole devono garantire la tenuta ad una pressione d'acqua interna uguale al maggiore dei due valori: la pressione di prova ammissibile (PPA) o 1,5 volte la pressione di esercizio ammissibile (PEA).

Prestazioni:

La tenuta tra il coperchio e l'albero di manovra deve essere garantita da almeno due guarnizioni del tipo toroidale (O-Ring) e da una guarnizione supplementare. Deve essere garantita la tenuta alle polveri e anticondensa.

Livello minimo della prestazione:

Devono essere rispettati i valori minimi indicati per ciascun elemento della saracinesca.

02.01.01.R02 Resistenza alla corrosione

Classe di Requisiti: Di stabilità

Classe di Esigenza: Sicurezza

Le saracinesche devono essere realizzate con materiali idonei a resistere a fenomeni di corrosione.

Prestazioni:

Il corpo della saracinesca deve essere realizzato in un unico elemento di fusione metallica di ghisa del tipo sferoidale. L'albero di manovra deve essere realizzato in unico pezzo in acciaio inossidabile di qualità non minore di X 20 Cr 13.

Livello minimo della prestazione:

I materiali utilizzati per la realizzazione delle saracinesche devono essere esclusivamente ghisa sferoidale del tipo GS 400-15 o del tipo GS 500-7. Tutte le superfici esterne devono essere rivestite con trattamenti epossidici del tipo a spessore con uno spessore minimo di 200 micron.

02.01.01.R03 Resistenza a manovre e sforzi d'uso

Classe di Requisiti: Di stabilità

Classe di Esigenza: Sicurezza

Le saracinesche devono essere in grado di contrastare in modo efficace il prodursi di deformazioni o rotture in seguito ad operazioni di manovra o di utilizzo.

Prestazioni:

Sotto l'azione di sollecitazioni derivanti da manovre e sforzi d'uso, le valvole ed i relativi dispositivi di tenuta devono conservare inalterate le caratteristiche funzionali assicurando comunque i livelli prestazionali di specifica.

Livello minimo della prestazione:

I valori dei momenti massimi di manovra per le saracinesche sono quelli riportati nella norma UNI EN 1074.

ANOMALIE RISCONTRABILI

02.01.01.A01 Difetti albero di manovra

Difetti di funzionamento dell'albero di manovra che non consentono la movimentazione delle paratie della saracinesca.

02.01.01.A02 Difetti dei chiusini

Difetti di apertura e chiusura dei chiusini dovuti a presenza di terreno, polvere, grassi, ecc.

02.01.01.A03 Difetti di serraggio

Difetti di serraggio dei bulloni della camera a stoppa o dei bulloni del premistoppa che causano perdite di pressione del fluido.

02.01.01.A04 Difetti di tenuta

Difetti di tenuta delle guarnizioni del premistoppa o della camera a stoppa che provocano perdite di fluido.

02.01.01.A05 Difetti guide di scorrimento

Difetti di funzionamento delle guide di scorrimento dovuti a mancanza di sostanza lubrificante (oli, grassi, ecc.).

02.01.01.A06 Incrostazioni

Depositi di materiale di varia natura (polveri, grassi, terreno) che provoca malfunzionamenti degli organi di manovra delle saracinesche.

02.01.01.A07 Presenza di vegetazione

Depositi di terreno e fogliame che provocano ostruzioni allo scorrimento della saracinesca.

CONTROLLI ESEGUIBILI DA PERSONALE SPECIALIZZATO

02.01.01.C01 Controllo albero di manovra

Cadenza: ogni 6 mesi

Tipologia: Verifica

Verificare la funzionalità dell'albero di manovra effettuando una serie di manovre di apertura e chiusura.

- Requisiti da verificare: 1) *Resistenza alla corrosione*; 2) *Resistenza a manovre e sforzi d'uso*.
- Anomalie riscontrabili: 1) *Incrostazioni*; 2) *Difetti albero di manovra*.
- Ditte specializzate: *Idraulico*.

02.01.01.C02 Controllo chiusini

Cadenza: ogni 6 mesi

Tipologia: Ispezione a vista

Verificare che i chiusini di chiusura dei pozzetti, dove sono installate le paratie, siano ben funzionanti. Verificare che non vi siano impedimenti alla loro movimentazione

- Requisiti da verificare: 1) *Resistenza alla corrosione*.
- Anomalie riscontrabili: 1) *Difetti dei chiusini*.
- Ditte specializzate: *Idraulico*.

02.01.01.C03 Controllo guide di scorrimento

Cadenza: ogni 6 mesi

Tipologia: Registrazione

Effettuare una verifica della funzionalità delle guide di scorrimento accertando che non vi siano ostacoli che impediscono il corretto funzionamento della paratia.

- Requisiti da verificare: 1) *Resistenza alla corrosione*; 2) *Resistenza a manovre e sforzi d'uso*.
- Anomalie riscontrabili: 1) *Difetti guide di scorrimento*; 2) *Incrostazioni*; 3) *Presenza di vegetazione*.
- Ditte specializzate: *Idraulico*.

MANUTENZIONI ESEGUIBILI DA PERSONALE SPECIALIZZATO

02.01.01.I01 Disincrostazione paratia

Cadenza: ogni 6 mesi

Eseguire una disincrostazione della paratia con prodotti sgrassanti per ripristinare la funzionalità della saracinesca.

- Ditte specializzate: *Idraulico*.

02.01.01.I02 Ingrassaggio guide

Cadenza: quando occorre

Effettuare un ingrassaggio degli elementi di manovra della paratia per evitare malfunzionamenti.

- Ditte specializzate: *Idraulico*.

02.01.01.I03 Registrazione paratia

Cadenza: ogni 6 mesi

Eseguire una registrazione della paratia e delle guarnizioni per evitare fuoriuscite di fluido.

- Ditte specializzate: *Idraulico*.

Elemento Manutenibile: 02.01.02

Tubi in polietilene alta densità (PEAD)

Unità Tecnologica: 02.01

Impianto acquedotto

I tubi in polietilene ad alta densità (comunemente identificati con la sigla PEAD) sono ottenuti mescolando polimeri di etilene. I materiali ottenuti da tale processo sono classificati in due categorie a seconda della resistenza alla pressione interna in PE A e PE B.

REQUISITI E PRESTAZIONI (EM)

02.01.02.R01 (Attitudine al) controllo della tenuta

Classe di Requisiti: Funzionalità tecnologica

Classe di Esigenza: Funzionalità

Le tubazioni ed i raccordi tra valvole e tubi e tra tubi e tubi devono essere in grado di resistere alle pressioni di esercizio.

Prestazioni:

Spezzoni di tubo e relativi giunti vengono sottoposti a prove per verificare la tenuta dei giunti e dei tubi stessi con le modalità ed i tempi indicati dalla norma UNI specifica.

Livello minimo della prestazione:

I campioni vengono riempiti di acqua ad una pressione massima di 0,05 MPa e ad una temperatura di 20 °C per i tubi della serie 303 e con acqua ad una pressione pari ad 1,5 volte la pressione di esercizio per i tubi della serie 312. Si deve verificare la assenza di perdite.

02.01.02.R02 Regolarità delle finiture

Classe di Requisiti: Adattabilità delle finiture

Classe di Esigenza: Fruibilità

Le tubazioni devono presentare superficie esterna ed interna e sezione prive di difetti.

Prestazioni:

I materiali e componenti utilizzati per la preparazione di tubi in PE non devono presentare anomalie. In particolare si deve verificare che per la superficie esterna/interna non vi siano ondulazioni e striature o altri eventuali difetti; per la sezione si deve verificare l'assenza di bolle o cavità.

Livello minimo della prestazione:

I campioni di tubazione vengono sottoposti ad un esame a vista per accertarne l'idoneità. Le tolleranze ammesse sono:

- 5 mm per le lunghezze;
- 0,05 mm per le dimensioni dei diametri;
- 0,01 mm per le dimensioni degli spessori.

La rettilineità delle tubazioni viene accertata adagiando la tubazione su una superficie piana in assenza di sollecitazione. Deve essere accertata la freccia massima che si verifica.

02.01.02.R03 Resistenza meccanica

Classe di Requisiti: Di stabilità

Classe di Esigenza: Sicurezza

Le tubazioni e gli elementi accessori quali valvole e rubinetti devono essere in grado di contrastare in modo efficace il prodursi di deformazioni o rotture sotto l'azione di determinate sollecitazioni.

Prestazioni:

Le tubazioni e gli elementi accessori devono essere idonei ad assicurare stabilità e resistenza all'azione di sollecitazioni meccaniche in modo da garantirne durata e funzionalità nel tempo, senza pregiudicare la sicurezza degli utenti. Pertanto gli elementi devono essere sottoposti a prove di verifica quali resistenza a trazione, a schiacciamento e a curvatura.

Livello minimo della prestazione:

La prova per determinare la resistenza alla pressione interna avviene utilizzando un dispositivo che consente di raggiungere la pressione interna alla temperatura prescritta per la prova (variabile in funzione del diametro e degli spessori). Deve essere rilevata per ogni provino se la rottura si è verificata prima del tempo stabilito. Per la validità della prova non devono verificarsi rotture.

ANOMALIE RISCONTRABILI

02.01.02.A01 Alterazioni cromatiche

Presenza di macchie con conseguente variazione della tonalità dei colori e scomparsa del colore originario.

02.01.02.A02 Deformazione

Cambiamento della forma iniziale con imbarcamento degli elementi e relativa irregolarità della sovrapposizione degli stessi.

02.01.02.A03 Difetti ai raccordi o alle connessioni

Perdite del fluido in prossimità di raccordi dovute a errori o sconnessioni delle giunzioni.

02.01.02.A04 Errori di pendenza

Errore nel calcolo della pendenza che causa un riflusso delle acque con conseguente ristagno delle stesse.

CONTROLLI ESEGUIBILI DA PERSONALE SPECIALIZZATO

02.01.02.C01 Controllo generale tubazioni

Cadenza: ogni 12 mesi

Tipologia: Ispezione a vista

Verificare le caratteristiche principali delle tubazioni con particolare riguardo a:

- tenuta delle congiunzioni a flangia;
- giunti per verificare la presenza di lesioni o di sconnessioni;
- la stabilità dei sostegni dei tubi;
- presenza di acqua di condensa;
- coibentazione dei tubi.

• Anomalie riscontrabili: 1) *Alterazioni cromatiche*; 2) *Difetti ai raccordi o alle connessioni*; 3) *Errori di pendenza*; 4) *Deformazione*.

• Ditte specializzate: *Idraulico*.

MANUTENZIONI ESEGUIBILI DA PERSONALE SPECIALIZZATO

02.01.02.I01 Pulizia

Cadenza: ogni 6 mesi

Pulizia o eventuale sostituzione dei filtri dell'impianto.

• Ditte specializzate: *Idraulico*.

Elemento Manutenibile: 02.01.03

Idranti a colonna sottosuolo

Unità Tecnologica: 02.01

Impianto acquedotto

L'idrante è uno strumento adatto allo spegnimento d'incendi in quanto rende immediatamente disponibile il getto d'acqua. Gli idranti a colonna sottosuolo sono costituiti da un dispositivo collegato ad una rete idrica di alimentazione; questo dispositivo è dotato di uno o più attacchi per l'aggancio delle tubazioni posizionati in un chiusino posizionato a livello del pavimento. Gli idranti a colonna sono classificati, secondo i tipi costruttivi e l'uso:

- tipo A: con attacco di uscita ad innesto rapido a baionetta;
- tipo B: con attacco di uscita filettato UNI 810.

REQUISITI E PRESTAZIONI (EM)

02.01.03.R01 (Attitudine al) controllo della tenuta

Classe di Requisiti: Di stabilità

Classe di Esigenza: Sicurezza

Gli idranti devono essere idonei ad impedire fughe dei fluidi in modo da assicurare la durata e la funzionalità nel tempo.

Prestazioni:

Il controllo della tenuta deve essere garantito in condizioni di pressione corrispondenti a quelle massime o minime di esercizio. Il sistema di tenuta delle valvole in caso di rotture accidentali deve garantire che la valvola si chiuda immediatamente evitando fuoriuscite di acqua. I materiali e le dimensioni da utilizzare devono essere quelli indicati dalla norma UNI EN 14339.

Livello minimo della prestazione:

L'idrante deve essere sottoposto ad una pressione di 21 bar con l'otturatore della valvola chiuso. L'idrante non deve presentare perdite per almeno 3 minuti.

02.01.03.R02 Resistenza alla corrosione

Classe di Requisiti: Durabilità tecnologica

Classe di Esigenza: Durabilità

Gli idranti devono essere realizzati con materiali idonei ad evitare fenomeni di corrosione per non compromettere il buon funzionamento dell'intero apparato.

Prestazioni:

I materiali utilizzati per la realizzazione degli idranti devono essere conformi alle normative vigenti.

Livello minimo della prestazione:

Il dimensionamento della colonna idrante in ghisa deve essere tale da garantire i valori idraulici richiesti dalla normativa con idonei spessori non inferiori a 9 mm.

02.01.03.R03 Resistenza meccanica

Classe di Requisiti: Di stabilità

Classe di Esigenza: Sicurezza

Gli idranti devono essere in grado di contrastare in modo efficace il prodursi di deformazioni o rotture sotto l'azione di determinate

sollecitazioni.

Prestazioni:

Gli idranti e gli elementi accessori devono essere idonei ad assicurare stabilità e resistenza all'azione di sollecitazioni meccaniche in modo da garantirne durata e funzionalità nel tempo.

Livello minimo della prestazione:

La prova a resistenza deve essere effettuata sull'idrante completamente assemblato (completo di tutti gli elementi quali valvole, otturatori, guarnizioni). Con l'otturatore della valvola completamente aperto sottoporre l'idrante ad una pressione idraulica di 24 bar: il corpo dell'idrante deve resistere per almeno tre minuti.

ANOMALIE RISCONTRABILI

02.01.03.A01 Difetti attacchi

Difetti degli attacchi per errata flangiatura o per rottura della stessa con conseguenti perdite di fluido.

02.01.03.A02 Difetti dei chiusini

Difetti di funzionamento dei chiusini di chiusura degli idranti dovuti ad intasamenti o depositi di varia natura.

02.01.03.A03 Difetti dispositivi di manovra

Difetti di funzionamento dei dispositivi di manovra dovuti a degradazione delle guarnizioni toroidali o ai premistoppa a baderna.

02.01.03.A04 Difetti di tenuta

Difetti di tenuta degli idranti e dei suoi componenti con perdite del fluido.

02.01.03.A05 Rottura tappi

Rottura o deterioramento dei tappi di chiusura dell'idrante.

CONTROLLI ESEGUIBILI DA PERSONALE SPECIALIZZATO

02.01.03.C01 Controllo chiusini

Cadenza: ogni 6 mesi

Tipologia: Controllo a vista

Effettuare un controllo dei meccanismi di apertura dei chiusini.

- Requisiti da verificare: 1) *Resistenza alla corrosione.*
- Anomalie riscontrabili: 1) *Difetti dei chiusini.*
- Ditte specializzate: *Idraulico.*

02.01.03.C02 Controllo generale idranti

Cadenza: ogni 6 mesi

Tipologia: Ispezione a vista

Controllare lo stato generale degli idranti verificando l'integrità delle flange, che i tappi siano ben serrati, che i dispositivi di manovra siano facilmente utilizzabili. Verificare lo stato delle guarnizioni di tenuta e della verniciatura.

- Requisiti da verificare: 1) *Resistenza alla corrosione.*
- Anomalie riscontrabili: 1) *Difetti attacchi;* 2) *Difetti dispositivi di manovra;* 3) *Difetti di tenuta;* 4) *Rottura tappi.*
- Ditte specializzate: *Idraulico.*

MANUTENZIONI ESEGUIBILI DA PERSONALE SPECIALIZZATO

02.01.03.I01 Prova della tenuta

Cadenza: ogni 2 mesi

Verificare la tenuta alla pressione di esercizio degli idranti.

- Ditte specializzate: *Idraulico.*

02.01.03.I02 Pulizia dei chiusini

Cadenza: ogni 3 mesi

Effettuare una pulizia dei chiusini per eliminare incrostazioni o depositi che possano compromettere la funzionalità dei meccanismi di apertura e chiusura.

- Ditte specializzate: *Idraulico.*

02.01.03.I03 Verifica strato di protezione

Cadenza: ogni 6 mesi

Verificare lo stato di conservazione della vernice di protezione dell'idrante.

- Ditte specializzate: *Idraulico.*

Valvole a galleggiante

Unità Tecnologica: 02.01

Impianto acquedotto

Sono inserite a monte dei serbatoi, delle vasche di carico, ecc. per impedire l'afflusso del liquido quando questi ultimi sono già pieni evitando, così, sprechi d'acqua. Il flusso viene interrotto attraverso un galleggiante a corsa regolabile che, per mezzo di una leva, attiva un pistone; sia la chiusura che l'apertura della valvola sono graduali.

REQUISITI E PRESTAZIONI (EM)

02.01.04.R01 Resistenza a manovre e sforzi d'uso

Classe di Requisiti: Di stabilità

Classe di Esigenza: Sicurezza

Le valvole a galleggiante devono essere in grado di contrastare in modo efficace il prodursi di deformazioni o rotture in seguito ad operazioni di manovra o di utilizzo.

Prestazioni:

Sotto l'azione di sollecitazioni derivanti da manovre e sforzi d'uso, le valvole ed i relativi dispositivi di tenuta devono conservare inalterate le caratteristiche funzionali assicurando comunque i livelli prestazionali di specifica.

Livello minimo della prestazione:

Il diametro del volante e la pressione massima differenziale (alla quale può essere manovrata la valvola a saracinesca senza by-pass) sono quelli indicati nel punto 5.1 della norma UNI EN 1074.

ANOMALIE RISCONTRABILI

02.01.04.A01 Difetti della cerniera

Difetti di funzionamento della cerniera che provoca malfunzionamenti alla valvola.

02.01.04.A02 Difetti delle molle

Difetti di funzionamento delle molle che regolano le valvole.

02.01.04.A03 Difetti del galleggiante

Rotture o malfunzionamenti del galleggiante.

02.01.04.A04 Difetti dei leverismi

Difetti di funzionamento dei dispositivi di leverismo del galleggiante.

CONTROLLI ESEGUIBILI DA PERSONALE SPECIALIZZATO

02.01.04.C01 Controllo generale

Cadenza: ogni 6 mesi

Tipologia: Controllo a vista

Eseguire un controllo generale delle valvole verificando il buon funzionamento delle guarnizioni, delle cerniere e delle molle.

- Requisiti da verificare: 1) Resistenza a manovre e sforzi d'uso.
- Anomalie riscontrabili: 1) Difetti della cerniera; 2) Difetti delle molle.
- Ditte specializzate: Idraulico.

02.01.04.C02 Verifica galleggiante

Cadenza: ogni 6 mesi

Tipologia: Ispezione a vista

Verifica del corretto funzionamento del galleggiante. Controllare che i dispositivi di leverismo siano ben funzionanti.

- Requisiti da verificare: 1) Resistenza a manovre e sforzi d'uso.
- Anomalie riscontrabili: 1) Difetti del galleggiante; 2) Difetti dei leverismi.
- Ditte specializzate: Idraulico.

MANUTENZIONI ESEGUIBILI DA PERSONALE SPECIALIZZATO

02.01.04.I01 Lubrificazione dispositivi

Cadenza: ogni 6 mesi

Effettuare lo smontaggio della valvole ed eseguire una lubrificazione delle cerniere e delle molle che regolano le valvole ed il galleggiante.

- Ditte specializzate: Idraulico.

Impianto fognario e di depurazione

L'impianto fognario è l'insieme degli elementi tecnici aventi la funzione di allontanare e convogliare le acque reflue (acque bianche, nere, meteoriche) verso l'impianto di depurazione.

ELEMENTI MANUTENIBILI DELL'UNITÀ TECNOLOGICA:

- 02.02.01 Pozzetti di scarico
- 02.02.02 Tubazioni in polietilene

Pozzetti di scarico

Unità Tecnologica: 02.02

Impianto fognario e di depurazione

Sono generalmente di forma circolare e vengono prodotti in due tipi adatti alle diverse caratteristiche del materiale trattenuto. Quasi sempre il materiale trattenuto è grossolano ed è quindi sufficiente un apposito cestello forato, fissato sotto la caditoia, che lascia scorrere soltanto l'acqua; se è necessario trattenere sabbia e fango, che passerebbero facilmente attraverso i buchi del cestello, occorre far ricorso ad una decantazione in una vaschetta collocata sul fondo del pozzetto.

Il pozzetto con cestello-filtro è formato da vari pezzi prefabbricati in calcestruzzo: un pezzo base ha l'apertura per lo scarico di fondo con luce di diametro 150 mm e modellato a bicchiere, il tubo di allacciamento deve avere la punta liscia verso il pozzetto. Al di sopra del pezzo base si colloca il fusto cilindrico e sopra a questo un pezzo ad anello che fa da appoggio alla caditoia. Il cestello è formato da un tronco di cono in lamiera zincata con il fondo pieno e la parete traforata uniti per mezzo di chiodatura, saldatura, piegatura degli orli o flangiatura. Il pozzetto che consente l'accumulo del fango sul fondo ha un pezzo base a forma di catino, un pezzo cilindrico intermedio, un pezzo centrale con scarico a bicchiere del diametro di 150 mm, un pezzo cilindrico superiore senza sporgenze e l'anello d'appoggio per la copertura.

REQUISITI E PRESTAZIONI (EM)

02.02.01.R01 (Attitudine al) controllo della tenuta

Classe di Requisiti: Funzionalità tecnologica

Classe di Esigenza: Funzionalità

I pozzetti di scarico devono essere idonei ad impedire fughe dei fluidi assicurando così la durata e la funzionalità nel tempo.

Prestazioni:

Il controllo della tenuta deve essere garantito in condizioni di pressione e temperatura corrispondenti a quelle massime o minime di esercizio.

Livello minimo della prestazione:

La capacità di tenuta può essere verificata mediante prova da effettuarsi con le modalità ed i tempi previsti dalla norma UNI EN 1253-2 sottoponendo il pozzetto ad una pressione idrostatica a partire da 0 bar fino a 0,1 bar. La prova deve essere considerata superata con esito positivo quando, nell'arco di 15 min, non si verificano fuoriuscite di fluido.

02.02.01.R02 Assenza della emissione di odori sgradevoli

Classe di Requisiti: Olfattivi

Classe di Esigenza: Benessere

I pozzetti dell'impianto fognario devono essere realizzati in modo da non emettere odori sgradevoli.

Prestazioni:

I pozzetti di scarico devono essere realizzati con materiali tali da non produrre o rimettere sostanze o odori sgradevoli.

Livello minimo della prestazione:

L'ermeticità degli elementi può essere accertata effettuando la prova indicata dalla norma UNI EN 1253-2.

02.02.01.R03 Pulibilità

Classe di Requisiti: Di manutenibilità

Classe di Esigenza: Gestione

I pozzetti devono essere facilmente pulibili per assicurare la funzionalità dell'impianto.

Prestazioni:

I pozzetti devono essere realizzati con materiali e finiture tali da essere facilmente pulibili in modo da evitare depositi di materiale che possa comprometterne il regolare funzionamento.

Livello minimo della prestazione:

Per la verifica della facilità di pulizia si effettua una prova così come descritto dalla norma UNI EN 1253-2. Si monta il pozzetto completo della griglia e si versa nel contenitore per la prova acqua fredda a 15-10 °C alla portata di 0,2 l/s, 0,3 l/s, 0,4 l/s e 0,6 l/s. In corrispondenza di ognuna delle portate, immettere nel pozzetto, attraverso la griglia, 200 cm³ di perline di vetro del diametro di 5 +/- 0,5 mm e della densità da 2,5 g/cm³ a 3,0 g/cm³, a una velocità costante e uniforme per 30 s. Continuare ad alimentare l'acqua per ulteriori 30 s. Misurare il volume in cm³ delle perline di vetro uscite dal pozzetto. Eseguire la prova per tre volte per ogni velocità di mandata. Deve essere considerata la media dei tre risultati.

02.02.01.R04 Resistenza meccanica

Classe di Requisiti: Di stabilità

Classe di Esigenza: Sicurezza

I pozzetti devono essere in grado di contrastare in modo efficace il prodursi di deformazioni o rotture sotto l'azione di determinate sollecitazioni.

Prestazioni:

I pozzetti devono essere idonei ad assicurare stabilità e resistenza all'azione di sollecitazioni meccaniche in modo da garantirne durata e funzionalità nel tempo.

Livello minimo della prestazione:

La resistenza meccanica delle caditoie e dei pozzetti può essere verificata mediante prova da effettuarsi con le modalità ed i tempi previsti dalla norma UNI EN 1253. Non devono prodursi alcuna incrinatura o frattura prima del raggiungimento del carico di prova. Inoltre, nel caso di pozzetti o di scatole sifoniche muniti di griglia o di coperchio in ghisa dolce, acciaio, metalli non ferrosi, plastica oppure in una combinazione di tali materiali con il calcestruzzo, la deformazione permanente non deve essere maggiore dei valori elencati dalla norma suddetta. Per le griglie deve essere applicato un carico di prova P di 0,25 kN e la deformazione permanente f ai 2/3 del carico di prova non deve essere maggiore di 2,0 mm.

ANOMALIE RISCONTRABILI

02.02.01.A01 Abrasione

Abrasione delle pareti dei pozzetti dovuta agli effetti di particelle dure presenti nelle acque usate e nelle acque di scorrimento superficiale.

02.02.01.A02 Corrosione

Corrosione delle pareti dei pozzetti dovuta agli effetti di particelle dure presenti nelle acque usate e nelle acque di scorrimento superficiale e dalle aggressioni del terreno e delle acque freatiche.

02.02.01.A03 Difetti ai raccordi o alle connessioni

Perdite del fluido in prossimità di raccordi dovute a errori o sconnessioni delle giunzioni.

02.02.01.A04 Difetti delle griglie

Rottura delle griglie di filtraggio che causa infiltrazioni di materiali grossolani quali sabbia e pietrame.

02.02.01.A05 Intasamento

Incrostazioni o otturazioni delle griglie dei pozzetti dovute ad accumuli di materiale di risulta quali fogliame, vegetazione, ecc..

02.02.01.A06 Odori sgradevoli

Setticità delle acque di scarico che può produrre odori sgradevoli accompagnati da gas letali o esplosivi e aggressioni chimiche rischiose per la salute delle persone.

02.02.01.A07 Sedimentazione

Accumulo di depositi minerali sul fondo dei condotti che può causare l'ostruzione delle condotte.

CONTROLLI ESEGUIBILI DA PERSONALE SPECIALIZZATO

02.02.01.C01 Controllo generale

Cadenza: ogni 12 mesi

Tipologia: Ispezione

Verificare lo stato generale e l'integrità della griglia e della piastra di copertura dei pozzetti, della base di appoggio e delle pareti laterali.

- Anomalie riscontrabili: 1) *Difetti delle griglie*; 2) *Intasamento*.
- Ditte specializzate: *Specializzati vari*.

MANUTENZIONI ESEGUIBILI DA PERSONALE SPECIALIZZATO

02.02.01.I01 Pulizia

Cadenza: ogni 12 mesi

Eseguire una pulizia dei pozzetti mediante asportazione dei fanghi di deposito e lavaggio con acqua a pressione.

- Ditte specializzate: *Specializzati vari*.

Elemento Manutenibile: 02.02.02

Tubazioni in polietilene

Unità Tecnologica: 02.02

Impianto fognario e di depurazione

Le tubazioni dell'impianto di smaltimento delle acque provvedono allo sversamento dell'acqua nei collettori fognari o nelle vasche di accumulo, se presenti. Possono essere realizzate in polietilene.

Il polietilene si forma dalla polimerizzazione dell'etilene e per gli acquedotti e le fognature se ne usa il tipo ad alta densità. Grazie alla sua perfetta impermeabilità si adopera nelle condutture subacquee e per la sua flessibilità si utilizza nei sifoni. Di solito l'aggiunta di nerofumo e di stabilizzatori preserva i materiali in PE dall'invecchiamento e dalle alterazioni provocate dalla luce e dal calore. Per i tubi a pressione le giunzioni sono fatte o con raccordi mobili a vite in PE, ottone, alluminio, ghisa malleabile, o attraverso saldatura a 200°C

con termoelementi e successiva pressione a 1,5-2 kg/cm² della superficie da saldare, o con manicotti pressati con filettatura interna a denti di sega.

REQUISITI E PRESTAZIONI (EM)

02.02.02.R01 (Attitudine al) controllo della tenuta

Classe di Requisiti: Funzionalità tecnologica

Classe di Esigenza: Funzionalità

Le tubazioni devono essere in grado di garantire in ogni momento la tenuta e la pressione richiesti dall'impianto.

Prestazioni:

La prova deve essere effettuata su tubi in rotoli e su un tratto di tubo in opera comprendente almeno un giunto. Gli elementi su cui si verifica la tenuta devono essere portati sotto pressione interna per mezzo di acqua.

Livello minimo della prestazione:

Il valore della pressione da mantenere è di 0,05 MPa per il tipo 303, di 1,5 volte il valore normale della pressione per il tipo 312 e di 1,5 la pressione per i tipi P, Q e R, e deve essere raggiunto entro 30 s e mantenuto per circa 2 minuti. Al termine della prova non devono manifestarsi perdite, deformazioni o altri eventuali irregolarità.

02.02.02.R02 Regolarità delle finiture

Classe di Requisiti: Visivi

Classe di Esigenza: Aspetto

Le tubazioni in polietilene devono essere realizzate con materiali privi di impurità.

Prestazioni:

Le superfici interne ed esterne dei tubi e dei raccordi devono essere lisce, pulite ed esenti da cavità, bolle, impurità, porosità e qualsiasi altro difetto superficiale. Le estremità dei tubi e dei raccordi devono essere tagliate nettamente, perpendicolarmente all'asse.

Livello minimo della prestazione:

Le misurazioni dei parametri caratteristici delle tubazioni devono essere effettuate con strumenti di precisione in grado di garantire una precisione di:

- 5 mm per la misura della lunghezza;
- 0,05 per la misura dei diametri;
- 0,01 per la misura degli spessori.

ANOMALIE RISCONTRABILI

02.02.02.A01 Accumulo di grasso

Accumulo di grasso che si deposita sulle pareti dei condotti.

02.02.02.A02 Difetti ai raccordi o alle connessioni

Perdite del fluido in prossimità di raccordi dovute a errori o sconnessioni delle giunzioni.

02.02.02.A03 Erosione

Erosione del suolo all'esterno dei tubi che è solitamente causata dall'infiltrazione di terra.

02.02.02.A04 Incrostazioni

Accumulo di depositi minerali sulle pareti dei condotti.

02.02.02.A05 Odori sgradevoli

Setticità delle acque di scarico che può produrre odori sgradevoli accompagnati da gas letali o esplosivi e aggressioni chimiche rischiose per la salute delle persone.

02.02.02.A06 Penetrazione di radici

Penetrazione all'interno dei condotti di radici vegetali che provocano intasamento del sistema.

02.02.02.A07 Sedimentazione

Accumulo di depositi minerali sul fondo dei condotti che può causare l'ostruzione delle condotte.

CONTROLLI ESEGUIBILI DA PERSONALE SPECIALIZZATO

02.02.02.C01 Controllo della manovrabilità valvole

Cadenza: ogni 12 mesi

Tipologia: Controllo

Effettuare una manovra di tutti gli organi di intercettazione per evitare che si blocchino.

- Requisiti da verificare: 1) (Attitudine al) controllo della tenuta.
- Anomalie riscontrabili: 1) Difetti ai raccordi o alle connessioni.
- Ditte specializzate: Idraulico.

02.02.02.C02 Controllo generale

Cadenza: ogni 12 mesi

Tipologia: Controllo a vista

Verificare lo stato degli eventuali dilatatori e giunti elastici, la tenuta delle congiunzioni a flangia, la stabilità dei sostegni e degli eventuali giunti fissi. Verificare inoltre l'assenza di odori sgradevoli e di inflessioni nelle tubazioni.

- Requisiti da verificare: 1) *(Attitudine al) controllo della tenuta*; 2) *Regolarità delle finiture*.
- Anomalie riscontrabili: 1) *Difetti ai raccordi o alle connessioni*; 2) *Odori sgradevoli*.
- Ditte specializzate: *Idraulico*.

02.02.02.C03 Controllo tenuta

Cadenza: ogni 12 mesi

Tipologia: Controllo a vista

Verificare l'integrità delle tubazioni con particolare attenzione ai raccordi tra tronchi di tubo.

- Requisiti da verificare: 1) *(Attitudine al) controllo della tenuta*.
- Anomalie riscontrabili: 1) *Difetti ai raccordi o alle connessioni*; 2) *Accumulo di grasso*; 3) *Incrostazioni*.
- Ditte specializzate: *Idraulico*.

MANUTENZIONI ESEGUIBILI DA PERSONALE SPECIALIZZATO

02.02.02.I01 Pulizia

Cadenza: ogni 6 mesi

Eseguire una pulizia dei sedimenti formati e che provocano ostruzioni diminuendo la capacità di trasporto dei fluidi.

- Ditte specializzate: *Idraulico*.

IMPIANTI TECNOLOGICI TRADIZIONALI

UNITÀ TECNOLOGICHE:

- ° 03.01 Impianto di illuminazione

Impianto di illuminazione

L'impianto di illuminazione consente di creare condizioni di visibilità negli ambienti. L'impianto di illuminazione deve consentire, nel rispetto del risparmio energetico, livello ed uniformità di illuminamento, limitazione dell'abbagliamento, direzionalità della luce, colore e resa della luce.

L'impianto di illuminazione è costituito generalmente da: lampade ad incandescenza, lampade fluorescenti, lampade alogene, lampade compatte, lampade a scariche, lampade a ioduri metallici, lampade a vapore di mercurio, lampade a vapore di sodio e pali per il sostegno dei corpi illuminanti.

ELEMENTI MANUTENIBILI DELL'UNITÀ TECNOLOGICA:

- ° 03.01.01 Pali in acciaio
- ° 03.01.02 Sistema di cablaggio
- ° 03.01.03 Torre portafari

Pali in acciaio

Unità Tecnologica: 03.01

Impianto di illuminazione

I pali sostengono uno o più apparecchi di illuminazione e sono formati generalmente da più parti quali un fusto, un prolungamento e all'occorrenza un braccio. Possono essere realizzati in acciaio che deve essere del tipo saldabile, resistente all'invecchiamento e, quando occorre, zincabile a caldo. L'acciaio deve essere di qualità almeno pari a quella Fe 360 B della EU 25 o migliore.

REQUISITI E PRESTAZIONI (EM)

03.01.01.R01 Efficienza luminosa

Classe di Requisiti: Funzionalità d'uso

Classe di Esigenza: Funzionalità

I componenti che sviluppano un flusso luminoso devono garantire una efficienza luminosa non inferiore a quella stabilita dai costruttori delle lampade.

Prestazioni:

E' opportuno che sia assicurata la qualità della progettazione, della fabbricazione e dell'installazione dei materiali e componenti con riferimento a quanto indicato dalle norme e come certificato dalle ditte costruttrici di detti materiali e componenti.

Livello minimo della prestazione:

Devono essere rispettati i livelli previsti in sede di progetto.

03.01.01.R02 Impermeabilità ai liquidi

Classe di Requisiti: Funzionalità d'uso

Classe di Esigenza: Funzionalità

I componenti dei pali devono essere in grado di evitare il passaggio di fluidi liquidi per evitare alle persone qualsiasi pericolo di folgorazione per contatto diretto secondo quanto prescritto dalla normativa.

Prestazioni:

E' opportuno che gli elementi costituenti i pali siano realizzati e posti in opera secondo quanto indicato dalle norme e come certificato dalle ditte costruttrici di detti materiali e componenti.

Livello minimo della prestazione:

Devono essere rispettati i livelli previsti in sede di progetto.

03.01.01.R03 Isolamento elettrico

Classe di Requisiti: Protezione elettrica

Classe di Esigenza: Sicurezza

Gli elementi costituenti i pali devono essere in grado di resistere al passaggio di cariche elettriche senza perdere le proprie caratteristiche.

Prestazioni:

E' opportuno che i pali siano realizzati e posti in opera secondo quanto indicato dalle norme e come certificato dalle ditte costruttrici di detti materiali e componenti.

Livello minimo della prestazione:

Devono essere rispettati i livelli previsti in sede di progetto.

03.01.01.R04 Resistenza alla corrosione

Classe di Requisiti: Controllabilità tecnologica

Classe di Esigenza: Controllabilità

I pali ed i relativi elementi devono essere realizzati con materiali idonei ad evitare fenomeni di corrosione per non compromettere il buon funzionamento dell'intero apparato.

Prestazioni:

I materiali utilizzati per la realizzazione dei pali in acciaio devono garantire un'adeguata protezione contro la corrosione.

Livello minimo della prestazione:

Devono essere rispettati i valori minimi indicati dalla norma UNI EN 40.

03.01.01.R05 Resistenza meccanica

Classe di Requisiti: Di stabilità

Classe di Esigenza: Sicurezza

I pali ed i relativi elementi devono essere realizzati con materiali in grado di sopportare deformazioni e/o cedimenti.

Prestazioni:

Deve essere garantita la qualità ed efficienza dei materiali utilizzati al fine di evitare cedimenti strutturali derivanti sia dal peso proprio che dall'azione della spinta del vento.

Livello minimo della prestazione:

Il palo deve essere progettato in modo da sostenere con sicurezza i carichi propri e i carichi del vento specificati nella UNI EN 40-3-1. La progettazione strutturale di un palo per illuminazione pubblica deve essere verificata mediante calcolo in conformità al UNI EN 40-3-3 oppure mediante prove in conformità alla UNI EN 40-3-2.

ANOMALIE RISCONTRABILI

03.01.01.A01 Anomalie del rivestimento

Difetti di tenuta del rivestimento o della zincatura.

03.01.01.A02 Corrosione

Possibili corrosione dei pali realizzati in acciaio, in ferro o in leghe metalliche dovuta a difetti di tenuta dello strato di protezione superficiale.

03.01.01.A03 Difetti di messa a terra

Difetti di messa a terra dovuti all'eccessiva polvere all'interno delle connessioni o alla presenza di umidità ambientale o di condensa.

03.01.01.A04 Difetti di serraggio

Abbassamento del livello di serraggio dei bulloni tra palo ed ancoraggio a terra o tra palo e corpo illuminante.

03.01.01.A05 Difetti di stabilità

Difetti di ancoraggio dei pali al terreno dovuti ad affondamento della piastra di appoggio.

CONTROLLI ESEGUIBILI DA PERSONALE SPECIALIZZATO

03.01.01.C01 Controllo corpi illuminanti

Cadenza: ogni 3 mesi

Tipologia: Ispezione

Verificare l'efficienza dei reattori, starter, condensatori, lampade ed altri accessori.

- Requisiti da verificare: 1) Isolamento elettrico; 2) Efficienza luminosa; 3) Impermeabilità ai liquidi.
- Anomalie riscontrabili: 1) Difetti di messa a terra; 2) Difetti di stabilità; 3) Anomalie del rivestimento.
- Ditte specializzate: Elettricista.

03.01.01.C02 Controllo generale

Cadenza: ogni 3 mesi

Tipologia: Controllo a vista

Controllo dell'integrità dei pali verificando lo stato di tenuta del rivestimento, delle connessioni e dell'ancoraggio a terra.

- Requisiti da verificare: 1) Isolamento elettrico; 2) Efficienza luminosa; 3) Impermeabilità ai liquidi; 4) Resistenza alla corrosione; 5) Resistenza meccanica.
- Anomalie riscontrabili: 1) Corrosione; 2) Difetti di serraggio; 3) Difetti di messa a terra; 4) Difetti di stabilità.
- Ditte specializzate: Elettricista.

MANUTENZIONI ESEGUIBILI DA PERSONALE SPECIALIZZATO

03.01.01.I01 Pulizia

Cadenza: ogni 3 mesi

Eseguire la pulizia della coppa e del riflettore mediante straccio umido e detergente.

- Ditte specializzate: Elettricista.

03.01.01.I02 Sostituzione dei pali

Cadenza: quando occorre

Sostituzione dei pali e dei relativi elementi accessori secondo la durata di vita media fornita dal produttore.

- Ditte specializzate: Elettricista.

03.01.01.I03 Verniciatura

Cadenza: quando occorre

Eseguire un ripristino dello strato protettivo dei pali quando occorre.

- Ditte specializzate: Pittore.

Elemento Manutenibile: 03.01.02

Sistema di cablaggio

Con questi sistemi i vari fili vengono preparati in fasci, dotati di manicotti o di altri connettori; ogni filo ha un riferimento che porta il nome dell'installazione, dell'area, la designazione del componente, il connettore ed il senso del cablaggio. Ogni filo è dotato di etichette identificative. Con questo sistema si evita di cablare i fili singolarmente con un notevole risparmio di tempo.

ANOMALIE RISCONTRABILI

03.01.02.A01 Anomalie degli allacci

Difetti di funzionamento delle prese di utenza e dei pannelli degli armadi di permutazione.

03.01.02.A02 Anomalie delle prese

Difetti di tenuta delle placche, dei coperchi e dei connettori.

03.01.02.A03 Difetti di serraggio

Difetti di serraggio di viti ed attacchi dei vari apparecchi di utenza.

03.01.02.A04 Difetti delle canaline

Difetti di tenuta delle canaline porta cavi.

CONTROLLI ESEGUIBILI DA PERSONALE SPECIALIZZATO

03.01.02.C01 Controllo generale

Cadenza: ogni anno

Tipologia: Ispezione a vista

Verificare la corretta posizione delle connessioni negli armadi di permutazione, controllare che tutte le prese siano ben collegate.

- Anomalie riscontrabili: 1) *Difetti di serraggio*; 2) *Anomalie degli allacci*; 3) *Anomalie delle prese*; 4) *Difetti delle canaline*.
- Ditte specializzate: *Elettricista*.

MANUTENZIONI ESEGUIBILI DA PERSONALE SPECIALIZZATO

03.01.02.I01 Rifacimento cablaggio

Cadenza: ogni 15 anni

Eseguire il rifacimento totale del cablaggio quando necessario (per adeguamento normativo, o per adeguamento alla classe superiore).

- Ditte specializzate: *Elettricista*.

03.01.02.I02 Serraggio connessione

Cadenza: quando occorre

Effettuare il serraggio di tutte le connessioni.

- Ditte specializzate: *Elettricista*.

Elemento Manutenibile: 03.01.03

Torre portafari

Le torri portafari sono degli elementi simili ai pali per l'illuminazione con la differenza che questi sistemi possono avere altezze superiori; sono generalmente costituiti da un elemento strutturale infisso ed ancorato al terreno e sormontati da un elemento al quale sono collegati i corpi illuminanti.

REQUISITI E PRESTAZIONI (EM)

03.01.03.R01 Montabilità/Smontabilità

Classe di Requisiti: Facilità d'intervento

Classe di Esigenza: Funzionalità

Le torri portafari devono essere atte a consentire la collocazione in opera di altri elementi in caso di necessità.

Prestazioni:

Gli elementi costituenti le torri devono essere montati in opera in modo da essere facilmente smontabili senza per questo smontare o disfare l'intero impianto.

Livello minimo della prestazione:

Devono essere rispettati i livelli previsti in sede di progetto per garantire l'integrazione di altri elementi dell'impianto.

ANOMALIE RISCONTRABILI

03.01.03.A01 Alterazione cromatica

Perdita del colore originale dovuta a fenomeni di soleggiamento eccessivo e/o esposizione ad ambienti umidi.

03.01.03.A02 Anomalie dei corpi illuminanti

Difetti di funzionamento dei corpi illuminanti.

03.01.03.A03 Anomalie del rivestimento

Difetti di tenuta del rivestimento o della zincatura.

03.01.03.A04 Corrosione

Possibili fenomeni di corrosione delle torri portafari dovuti a difetti di tenuta dello strato di protezione superficiale.

03.01.03.A05 Deposito superficiale

Accumulo di pulviscolo atmosferico o di altri materiali estranei, di spessore variabile, poco coerente e poco aderente alla superficie del rivestimento.

03.01.03.A06 Difetti di messa a terra

Difetti di messa a terra dovuti all'eccessiva polvere all'interno delle connessioni o alla presenza di umidità ambientale o di condensa.

03.01.03.A07 Difetti di serraggio

Abbassamento del livello di serraggio dei bulloni tra la struttura portante ed il corpo illuminante.

03.01.03.A08 Difetti di stabilità

Difetti di ancoraggio al terreno dovuti ad affondamento della piastra di appoggio.

03.01.03.A09 Infracidamento

Degradazione che si manifesta con la formazione di masse scure polverulente dovuta ad umidità e alla scarsa ventilazione.

03.01.03.A10 Patina biologica

Strato sottile, morbido e omogeneo, aderente alla superficie e di evidente natura biologica, di colore variabile, per lo più verde. La patina biologica è costituita prevalentemente da microrganismi cui possono aderire polvere, terriccio.

CONTROLLI ESEGUIBILI DA PERSONALE SPECIALIZZATO

03.01.03.C01 Controllo generale

Cadenza: ogni anno

Tipologia: Controllo a vista

Controllo dello stato generale e dell'integrità delle torri portafari.

- Requisiti da verificare: 1) *Montabilità/Smontabilità*.
- Anomalie riscontrabili: 1) *Alterazione cromatica*; 2) *Anomalie del rivestimento*; 3) *Deposito superficiale*; 4) *Difetti di stabilità*; 5) *Infracidamento*; 6) *Patina biologica*.
- Ditte specializzate: *Elettricista*.

MANUTENZIONI ESEGUIBILI DA PERSONALE SPECIALIZZATO

03.01.03.I01 Integrazioni

Cadenza: quando occorre

Nel caso di eventi eccezionali (temporali, terremoti, ecc.) verificare la stabilità delle torri per evitare danni a cose o persone ed eventualmente integrare gli elementi danneggiati.

- Ditte specializzate: *Elettricista*.

INDICE

1) PIANO DI MANUTENZIONE	pag.	2
2) OPERE STRADALI	pag.	3
" 1) Strade	pag.	4
" 1) Banchina	pag.	6
" 2) Canalette	pag.	6
" 3) Carreggiata	pag.	7
" 4) Cigli o arginelli	pag.	8
" 5) Confine stradale	pag.	9
" 6) Cunette	pag.	10
" 7) Dispositivi di ritenuta	pag.	10
" 8) Marciapiede	pag.	11
" 9) Pavimentazione stradale in bitumi	pag.	12
" 2) Aree pedonali e marciapiedi	pag.	14
" 1) Canalette	pag.	16
" 2) Chiusini e pozzetti	pag.	17
" 3) Cordoli e bordure	pag.	18
" 4) Marciapiedi	pag.	19
" 5) Pavimentazione pedonale in masselli prefabbricati in cls	pag.	21
" 6) Rampe di raccordo	pag.	23
" 7) Segnaletica	pag.	24
" 8) Sistemi di illuminazione	pag.	25
" 3) Segnaletica stradale verticale	pag.	27
" 1) Cartelli segnaletici	pag.	29
" 2) Cavalletti porta segnali mobili	pag.	29
" 3) Lampeggianti a LED	pag.	30
" 4) Segnali stradali a led retroilluminati	pag.	31
" 5) Sostegni, supporti e accessori vari	pag.	31
" 4) Segnaletica stradale orizzontale	pag.	33
" 1) Attraversamenti ciclabili	pag.	37
" 2) Attraversamenti pedonali	pag.	37
" 3) Frecce direzionali	pag.	38
" 4) Strisce di delimitazione	pag.	38
" 5) Strisce longitudinali	pag.	39
" 6) Strisce trasversali	pag.	40
" 7) Vernici segnaletiche	pag.	40
3) OPERE IDRAULICHE	pag.	42
" 1) Impianto acquedotto	pag.	43
" 1) Saracinesche (a ghigliottina)	pag.	44
" 2) Tubi in polietilene alta densità (PEAD)	pag.	45
" 3) Idranti a colonna sottosuolo	pag.	47
" 4) Valvole a galleggiante	pag.	49
" 2) Impianto fognario e di depurazione	pag.	50

" 1) Pozzetti di scarico	pag.	51
" 2) Tubazioni in polietilene	pag.	52
4) IMPIANTI TECNOLOGICI TRADIZIONALI	pag.	55
" 1) Impianto di illuminazione	pag.	56
" 1) Pali in acciaio	pag.	57
" 2) Sistema di cablaggio	pag.	58
" 3) Torre portafari	pag.	59